

BĘDKÓW – BUDZISZEWICE – CZARNOCIN - UJAZD

**LOKALNA STRATEGIA
ROZWOJU
LGD „BUD-UJ RAZEM”**

Listopad 2008

| | |
|--|-----------|
| Wstęp | 4 |
| I. Charakterystyka LGD jako jednostki odpowiedzialnej za realizację LSR | 5 |
| 1. Nazwa i status prawny LGD oraz data wpisu do Krajowego Rejestru Sądowego i numer w tym rejestrze | 5 |
| 2. Opis procesu budowania partnerstwa..... | 7 |
| 3. Charakterystyka członków LGD oraz partnerów i sposób rozszerzania/zmiany składu LGD..... | 8 |
| 4. Struktura Rady - ciała decyzyjnego, do której wyłącznej właściwości należy wybór operacji, zgodnie z art. 62 ust. 4 rozporządzenia nr 1698/2005 | 10 |
| 5. Zasady i procedury funkcjonowania LGD oraz organu decyzyjnego | 14 |
| 6. Kwalifikacje i doświadczenie osób wchodzących w skład organu decyzyjnego LGD | 24 |
| 7. Doświadczenie LGD i członków LGD albo jej partnerów w realizacji operacji | 24 |
| Rozdział II | 25 |
| Definicja obszaru objętego LSR wraz z uzasadnieniem jego wewnętrznej spójności | 25 |
| III. Analiza SWOT dla obszaru objętego Strategią, wnioski wynikające z przeprowadzonej analizy | 46 |
| IV. Cele ogólne i szczegółowe LSR oraz planowane do realizacji przedsięwzięcia | 49 |
| V. Określenie misji LGD | 84 |

| | |
|---|------------|
| VI. Spójność specyfiki obszaru z celami LSR | 86 |
| VII. Uzasadnienie podejścia zintegrowanego dla planowanych w ramach LSR przedsięwzięć..... | 90 |
| VIII. Uzasadnienie podejścia innowacyjnego dla planowanych w ramach LSR przedsięwzięć..... | 94 |
| IX. Procedura wyboru operacji przez LGD | 95 |
| X. Budżet LGD dla każdego roku realizacji LSR | 111 |
| XI. Opis procesu przygotowania i konsultowania LSR | 117 |
| XII. Opis procesu wdrażania i aktualizacji LSR..... | 124 |
| XIII. Zasady i sposób dokonywania ewaluacji własnej..... | 126 |
| XIV. Powiązania LSR z innymi dokumentami planistycznymi związanymi z obszarem objętym LSR | 128 |
| XV. Planowane działania, przedsięwzięcia i operacje realizowane przez LGD w ramach innych programów wdrażanych na obszarze LSR | 135 |
| XVI. Przewidywany wpływ realizacji LSR na rozwój regionu i obszarów wiejskich | 141 |
| XVII. Informacja o załącznikach..... | 143 |

Wstęp

Program Leader obejmuje szereg instrumentów wspierających przemiany obszarów wiejskich w kierunku rozwoju wielofunkcyjnego i poprawy standardu życia. Rozsądnie skonstruowana strategia pozwoli lokalnej grupie działania na rozwój zasobów ludzkich, wzrost aktywności ludności, ogólnej świadomości, co do możliwości gospodarowania na obszarach wiejskich. Odpowiedzialność za rozwój na terenie gmin Będków, Budziszewice, Czarnocin i Ujazd wzięli na siebie przedstawiciele trzech sektorów: publicznego, społecznego i gospodarczego.

Z uwagi na zdiagnozowane uwarunkowania rozwoju obszaru LGD „BUD-UJ RAZEM”, realizację LSR oparto o jak najlepsze wykorzystanie posiadanych walorów naturalnych i kulturowych, w powiązaniu z rozwojem w sferze społeczno-gospodarczej i społecznej. W perspektywie długofalowej podejmowane działania powinny zmierzać do zrównoważonego rozwoju obszaru LGD oraz poprawy jakości życia mieszkańców osiągając efekt synergii. Przeprowadzona diagnoza wskazała, jakie obszary powinny być stymulowane w pierwszej kolejności. Niezbędne jest podjęcie działań w kierunku rozwoju przedsiębiorczości i zdywersyfikowania działalności gospodarstw rolnych. Zauważalne jest zbyt duże powiązanie źródła uzyskiwania dochodów z rolnictwem. Ogromny potencjał terenu LGD, w sferze rozwoju funkcji turystycznej oraz zachowanie dla kolejnych pokoleń przyjaznego środowiska pracy, rekreacji i wypoczynku wymaga jednak budowania specjalistycznej oferty turystycznej w oparciu o walory środowiska przyrodniczego oraz tradycje i zwyczaje.

Dążenie na omawianym terenie do integracji społecznej na wysokim poziomie oraz do upowszechniania nowych technologii, w tym dostępu do Internetu zapewne wpłynie na aktywizację mieszkańców i przyczyni się do realizacji większej ilości projektów współfinansowanych z UE.

Przedstawiona Lokalna Strategia Rozwoju (LSR) została opracowana przez społeczność lokalną, przy uwzględnieniu założeń osi 3 i 4 Programu Rozwoju Obszarów Wiejskich 2007-2013 oraz lokalnych potrzeb i uwarunkowań.

I. Charakterystyka LGD jako jednostki odpowiedzialnej za realizację LSR

1. Nazwa i status prawny LGD oraz data wpisu do Krajowego Rejestru Sądowego i numer w tym rejestrze

Stowarzyszenie o nazwie Lokalna Grupa Działania „BUD- UJ RAZEM ”, zwane dalej „Stowarzyszeniem” powstało w oparciu o przepisy art. 15 ustawy z dnia 7 marca 2007 r. o wspieraniu rozwoju obszarów wiejskich z udziałem środków Europejskiego Funduszu Rolnego na rzecz Rozwoju Obszarów Wiejskich (Dz. U. Nr 64, poz. 427 oraz z 2008 nr 98, poz. 634), na podstawie przepisów ustawy z dnia 7 kwietnia 1989 r. Prawo o stowarzyszeniach (Dz. U. z 2001 r. Nr 79, poz. 855, z późn. zm.) oraz statutu, wynikiem tego posiada osobowość prawną i status stowarzyszenia.

W myśl postanowień statutu siedzibą Stowarzyszenia jest Gminny Ośrodek Kultury, Osiedle Niewiadów Nr 43, 97-225 Ujazd. Stowarzyszenie swoim działaniem obejmuje obszar Rzeczypospolitej Polskiej. Stowarzyszenie może być członkiem krajowych i międzynarodowych organizacji o podobnym celu działania, a czas trwania Stowarzyszenia nie jest ograniczony.

Stowarzyszenie zawiązano na czas nieokreślony, zaś rozwiązaniu może ulec na podstawie uchwały Walnego Zebrania Członków lub w innych przypadkach przewidzianych w przepisach prawa.

Dnia 2 czerwca 2008 roku Stowarzyszenie zostało zarejestrowane w Krajowym Rejestrze Sądowym w Łodzi pod numerem KRS: 0000307230; uzyskując także numer identyfikacji podmiotów gospodarki narodowej REGON: 100535620, NIP: 773 241 39 98, nr identyfikacyjny nadany przez ARiMR 062581082.

Statutowym celem głównym stowarzyszenia jest działanie na rzecz zrównoważonego rozwoju obszarów wiejskich. Do celów pośrednich należą m. in.: opracowanie oraz realizację Lokalnej Strategii Rozwoju (LSR) w rozumieniu przepisów PROW dla obszaru gmin: Ujazd, Budziszewice, Będków, Czarnocin; realizację i wspieranie działań na rzecz realizacji PROW dla obszaru w/w gmin; promocję obszarów wiejskich położonych w w/w gminach; mobilizowanie ludności do wzięcia aktywnego udziału w procesie rozwoju obszarów

wiejskich położonych w w/w gminach; upowszechnianie i wymianę informacji o inicjatywach związanych z aktywizacją ludności na obszarach wiejskich położonych w w/w gminach; rozwój edukacji na terenach wiejskich. Wsparcie rozwoju obszarów wiejskich przyczynia się do osiągnięcia następujących celów:

- a) poprawy konkurencyjności rolnictwa i leśnictwa poprzez wspieranie restrukturyzacji, rozwoju i innowacji;
- b) poprawy stanu środowiska naturalnego i terenów wiejskich poprzez wspieranie gospodarowania gruntami;
- c) poprawy jakości życia na obszarach wiejskich oraz popierania różnicowania działalności gospodarczej.

Stowarzyszenie działając na rzecz zrównoważonego rozwoju obszarów wiejskich gmin Ujazd, Budziszewice, Będków, Czarnocin uwzględni ochronę oraz promocję środowiska naturalnego, krajobrazu i zasobów historyczno – kulturowych, rozwój turystyki i sportu oraz popularyzację i rozwój produkcji wyrobów regionalnych.

Zgodnie z § 4 statutu Stowarzyszenie może prowadzić działalność gospodarczą, z tym zastrzeżeniem, że dochód z działalności gospodarczej Stowarzyszenia służy realizacji celów statutowych i nie może być przeznaczony do podziału między jego członków.

Przedmiotem działalności Stowarzyszenia jest:

- 1) Wydawanie książek 58.11.Z PKD,
- 2) Wydawanie gazet 58.13.Z PKD,
- 3) Wydawanie czasopism i pozostałych periodyków 58.14.Z PKD,
- 4) Działalność pilotów wycieczek i przewodników turystycznych 79.90.A PKD,
- 5) Działalność w zakresie informacji turystycznej 79.90.B PKD
- 6) Pozostała działalność usługowa w zakresie rezerwacji, gdzie indziej niesklasyfikowana 79.90.C PKD
- 7) Działalność związana z organizacją targów, wystaw i kongresów 82.30.Z PKD,
- 8) Działalność komercyjna gdzie indziej nie sklasyfikowana 82.9 PKD,
- 9) Pozostała działalność związana ze sportem 93.19.Z PKD,
- 10) Pozostała działalność rozrywkowa i rekreacyjna 93.29.Z PKD.

2. Opis procesu budowania partnerstwa

Identyfikacja istniejących problemów lokalnych, słaba integracja społeczna oraz niski poziom wykorzystywania posiadanych zasobów stały się motywem do podjęcia współpracy pomiędzy gminą Budziszewice i Ujazd. Oddolne działania mieszkańców gminy Ujazd oraz zrozumienie potrzeby społecznej wśród radnych i samorządów doprowadziły do podjęcia inicjatywy Leader. W celu rozpoczęcia działań zmierzających do aktywizacji samorządów i partnerów społeczno-gospodarczych gminy Ujazd i Budziszewice zdecydowały o powstaniu stowarzyszenia na potrzeby pozyskania środków w ramach osi IV Leader PROW na lata 2007-2013.

Pierwsze szkolenie dotyczące podejścia Leader na omawianym terenie odbyło się w marcu 2008 roku. Zaprezentowano przykłady partnerstw mających na celu realizację programu Leader. Omówiono zasady finansowania LGD w ramach Programu Rozwoju Obszarów Wiejskich na lata 2007 – 2013 oraz utworzono listę osób zainteresowanych współtworzeniem Stowarzyszenia.

Zebranie założycielskie LGD, na którym podjęto uchwałę o założeniu Stowarzyszenia, na którym również uchwalono Statut odbyło się w dniu 12.04.2008 roku. Liczba członków LGD wyniosła 62 osoby. Drugiego czerwca 2008 roku stowarzyszenie otrzymało wpis do KRS. Jednym z celów Stowarzyszenia był rozwój i rozszerzenie zasięgu działania. Na walnym zebraniu członków w dniu 24.07.2008 roku do LGD dołączyły gminy: Będków i Czarnocin. Zmiany w statucie oraz poszerzenie zasięgu działania Krajowy Rejestr Sądowy zatwierdził w dniu 24.09.2008 roku. Na zebraniu tym uzupełniono skład Zarządu, organu decyzyjnego – Rady oraz Komisji Rewizyjnej.

Inicjatywę budowania partnerstwa trzech sektorów podjęły samorzady gmin, jednakże w zakres konsultacji, a w szczególności, w opracowanie Lokalnej Strategii Rozwoju, została włączona społeczność lokalna, w tym szczególnie przedstawiciele sektorów: gospodarczego oraz społecznego.

Zawiązana na potrzeby Leader grupa inicjatywna propagowała podejście Leader oraz zachęcała społeczność lokalną do włączenia się w prace przygotowawcze związane z identyfikacją problemów lokalnych oraz zasobów społecznych, kulturowych i gospodarczych terenu LGD. W tym czasie zrealizowano szereg spotkań i konsultacji. Odbyły się dwie konferencje podejmujące tematykę przygotowania LSR i podejścia LEADER. Utworzono biuro Stowarzyszenia, które mieści się w Gminnym Ośrodku Kultury na osiedlu Niewiadów w Ujeździe.

Kolejny etap budowania partnerstwa polegał na przygotowaniu i realizacji serii spotkań, szkoleń oraz konsultacji społecznych, w wyniku których opracowano Lokalną Strategię Rozwoju. Za te działania odpowiedzialnymi stało się 10 osób tworzących grupę roboczą Stowarzyszenia ds. LSR. Zrealizowano badania ankietowe mieszkańców, w których wzięło udział około 200 osób. Wytyczono i zdefiniowano misję stowarzyszenia oraz cele ogólne i szczegółowe w oparciu o możliwości rozwoju regionu. Dokonano także analizy istniejących zasobów naturalnych i społecznych, a także przeprowadzono analizę SWOT.

Podsumowując, Stowarzyszenie składa się z członków reprezentujących sektory: publiczny, społeczny i gospodarczy. Dokumenty potwierdzające proces budowania partnerstwa znajdują się w biurze LGD, a część z nich została dołączona do niniejszej Strategii.

3. Charakterystyka członków LGD oraz partnerów i sposób rozszerzania/zmiany składu LGD

LGD „BUD-UJ RAZEM” jest partnerstwem złożonym z przedstawicieli sektorów: społecznego, publicznego oraz gospodarczego. Stowarzyszenie składa się ze 100 członków, zgodnie z listą stanowiącą załącznik nr 1.

Członkiem zwyczajnym Stowarzyszenia, w myśl postanowień statutu, stanowiącego załącznik nr 2 niniejszego dokumentu, może być pełnoletnia osoba fizyczna, która:

- 1) spełnia warunki określone w ustawie – Prawo o stowarzyszeniach i złoży deklarację członkowską,
- 2) działa na rzecz rozwoju obszarów wiejskich i przedstawi rekomendację (wskazanie) zawierającą w szczególności pozytywną opinię w tym zakresie udzieloną przez działających na obszarze, dla którego ma być opracowana LSR lub którego dotyczy LSR:
 - a) partnera społecznego i gospodarczego w rozumieniu przepisów o Narodowym Planie Rozwoju lub
 - b) gminę wiejską lub
 - c) związek międzygminny lub
 - d) inną osobę prawną, której działalność obejmuje realizację celu Stowarzyszenia,

i

3) złoży deklarację członkowską.

Nabycie i stwierdzenie utraty członkostwa w Stowarzyszeniu następuje na podstawie uchwały Zarządu Stowarzyszenia zwykłą większością głosów. Członkowie Stowarzyszenia zgodnie z obowiązującym prawem posiadają swoje prawa i obowiązki. Członek Stowarzyszenia jest obowiązany propagować cele Stowarzyszenia i aktywnie uczestniczyć w ich realizacji, przestrzegać postanowień Statutu, opłacać składki członkowskie, brać udział w Walnych Zebraniach Członków.

Prawa członka zwyczajnego dotyczą: wyboru i kandydowaniu do władz Stowarzyszenia, składania Zarządowi Stowarzyszenia wnioski dotyczące działalności Stowarzyszenia, udziału w organizowanych przez Stowarzyszenie przedsięwzięciach, wstępu na organizowane przez Stowarzyszenie imprezy kulturalne i sportowo - rekreacyjne.

Utrata członkostwa przez członka Stowarzyszenia następuje wskutek: złożenia Zarządowi pisemnej rezygnacji, pozbawienia praw publicznych prawomocnym wyrokiem sądu, cofnięcia rekomendacji, śmierci, wykluczenia przez Zarząd. Wykluczenie to następuje wskutek uchwały Zarządu z powodu: działalności niezgodnej ze Statutem lub uchwałą władz Stowarzyszenia, za pozbawienie praw publicznych w wyniku prawomocnego orzeczenia sądu.

Zawieszenie członkostwa w Stowarzyszeniu następuje na pisemny wniosek członka, po jego przyjęciu przez Zarząd.

Od uchwały Zarządu w przedmiocie wykluczenia i zawieszenia członkostwa przysługuje odwołanie do Walnego Zebrania Członków w terminie 14 dni od dnia doręczenia uchwały Zarządu o zawieszeniu bądź wykluczeniu. Uchwała Walnego Zebrania jest ostateczna i jest podejmowana na najbliższym Walnym Zebraniu.

Członkiem Stowarzyszenia mogą być osoby prawne, w tym Jednostki Samorządu Terytorialnego, które złożą deklarację członkowską. Osoba prawna działa w Stowarzyszeniu przez swojego przedstawiciela.

Zgodnie z paragrafem 16 statutu Stowarzyszenia, Rada w co najmniej 50% składa się z podmiotów, o których mowa w art. 6 ust. 1 lit. b i c rozporządzenia Rady (WE) nr 1698/2005 z dnia 20 września 2005 r. w sprawie wsparcia rozwoju obszarów wiejskich przez Europejski Fundusz Rolny na rzecz Rozwoju Obszarów Wiejskich.

Rada LGD składa się od 12 do 16 osób Przewodniczącego, Wiceprzewodniczącego i od 10 do 14 członków Rady. Rada na pierwszym posiedzeniu zobowiązana jest do wyboru w głosowaniu jawnym Przewodniczącego, Wiceprzewodniczącego. Do wyłącznej

kompetencji Rady należy wybór operacji (projektów), które mają być realizowane w ramach opracowanej przez lokalną grupę działania lokalnej strategii rozwoju.

Rada jest wybierana przez Walne Zebranie Członków Lokalnej Grupy Działania spośród członków tego zebrania. Co najmniej połowę członków rady stanowią partnerzy sektorów gospodarczego i społecznego.

Nawiązując do przyjętych założeń dotyczących możliwości i zasad przyjmowania nowych członków przez Lokalną Grupę Działania należy podkreślić, iż proces budowy partnerstwa jest procesem ciągłym i nie kończy się na utworzeniu LGD.

LGD „BUD-UJ RAZEM” dąży do poszerzenia składu członków, jak i partnerów. Podczas konsultacji społecznych Lokalnej Strategii Rozwoju, a także w trakcie spotkań inicjujących zwracano uwagę na potrzebę dalszego umacniania więzi między obecnymi partnerami, jak i rozszerzania składu LGD o nowych partnerów i członków. Zgodnie ze statutem (załącznik nr 2), by zostać członkiem LGD, należy wypełnić deklarację członkowską i uzyskać rekomendację o działalności na rzecz rozwoju obszarów wiejskich. Zarząd przyjmuje członków zwykłą uchwałą.

W celu jak najlepszego wykorzystania zasobów i poprawy jakości życia na terenie LGD, do współpracy zapraszane są również instytucje i podmioty funkcjonujące na obszarze LGD „BUD-UJ RAZEM”, które identyfikują się z celami stowarzyszenia, jednakże pozostaną partnerami Stowarzyszenia na podstawie deklaracji partnerskiej.

4. Struktura Rady - ciała decyzyjnego, do której wyłącznej właściwości należy wybór operacji, zgodnie z art. 62 ust. 4 rozporządzenia nr 1698/2005

LGD zobowiązana jest posiadać Radę, będącą jej organem decyzyjnym, do której wyłącznej kompetencji należy wybór operacji realizowanych w ramach opracowanej LSR. Rada LGD „BUD-UJ RAZEM” składa się z od 12 do 16 osób, w tym z Przewodniczącego, Wiceprzewodniczącego i 10 do 14 członków Rady. Rada na pierwszym posiedzeniu zobowiązana jest do wyboru w głosowaniu jawnym Przewodniczącego, Wiceprzewodniczącego.

Rada w co najmniej 50% składa się z podmiotów o których mowa w art. 6 ust. 1 lit. b i c rozporządzenia Rady (WE) nr 1698/2005 z dnia 20 września 2005 r. w sprawie wsparcia

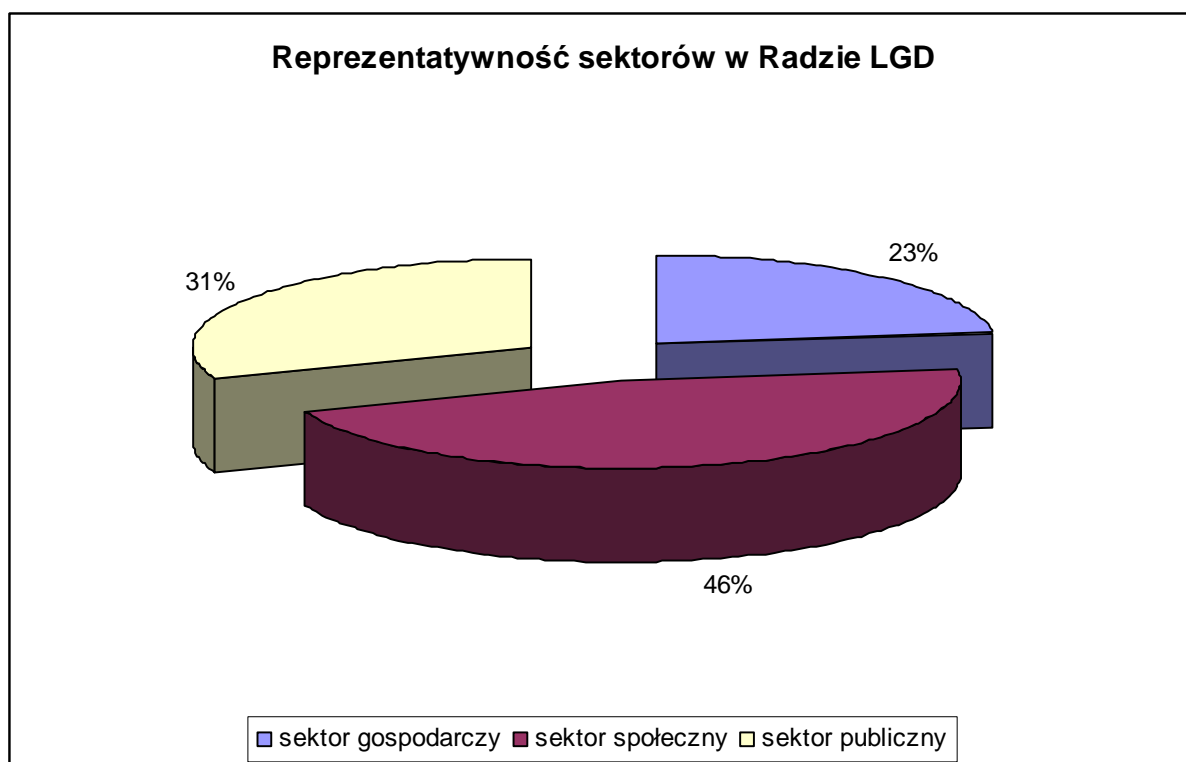
rozwoju obszarów wiejskich przez Europejski Fundusz Rolny na rzecz Rozwoju Obszarów Wiejskich.

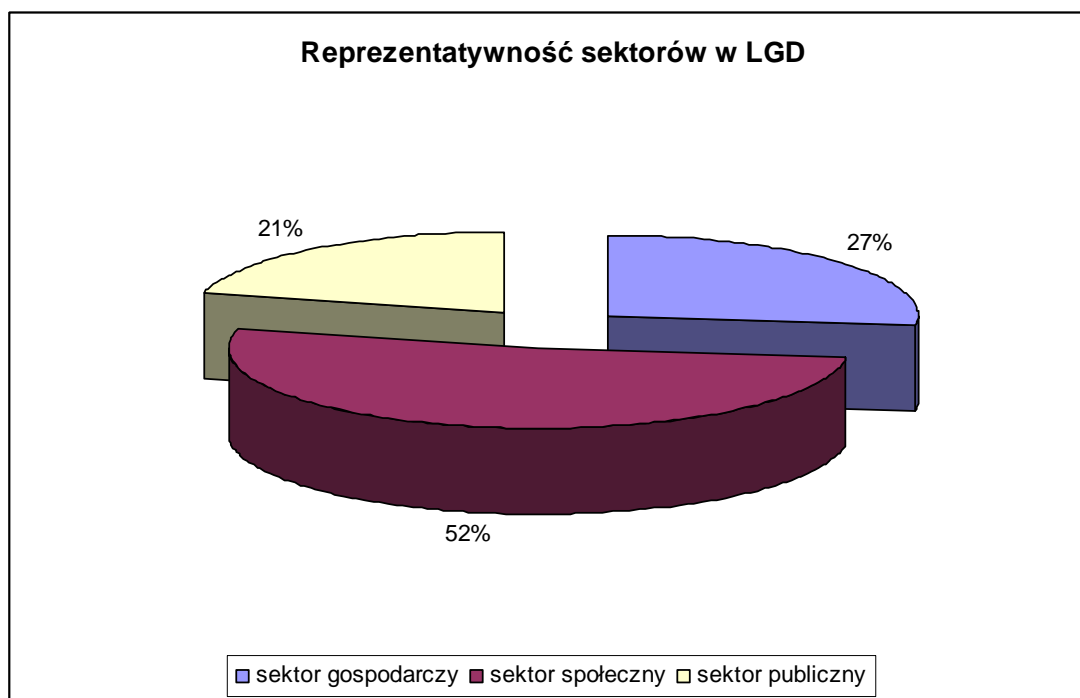
Do wyłącznej kompetencji Rady należy wybór operacji (projektów), które mają być realizowane w ramach opracowanej przez lokalną grupę działania lokalnej strategii rozwoju.

Rada jest wybierana przez Walne Zebranie Członków Lokalnej Grupy Działania spośród członków tego zebrania. Co najmniej połowę członków rady stanowią partnerzy sektorów gospodarczego i społecznego.

Wybór i odwołanie członków Rady następuje zgodnie z zapisami paragrafu 15 ust. 5 statutu stowarzyszenia. W razie zmniejszenia się składu władz Stowarzyszenia w czasie trwania kadencji, w tym Rady, Zarząd zwołuje Walne Zebranie w celu uzupełnienia ich składu.

W stosunku do całego trójsektorowego partnerstwa (LGD) organ ten można uznać za reprezentatywny, na co wskazują poniższe wykresy:



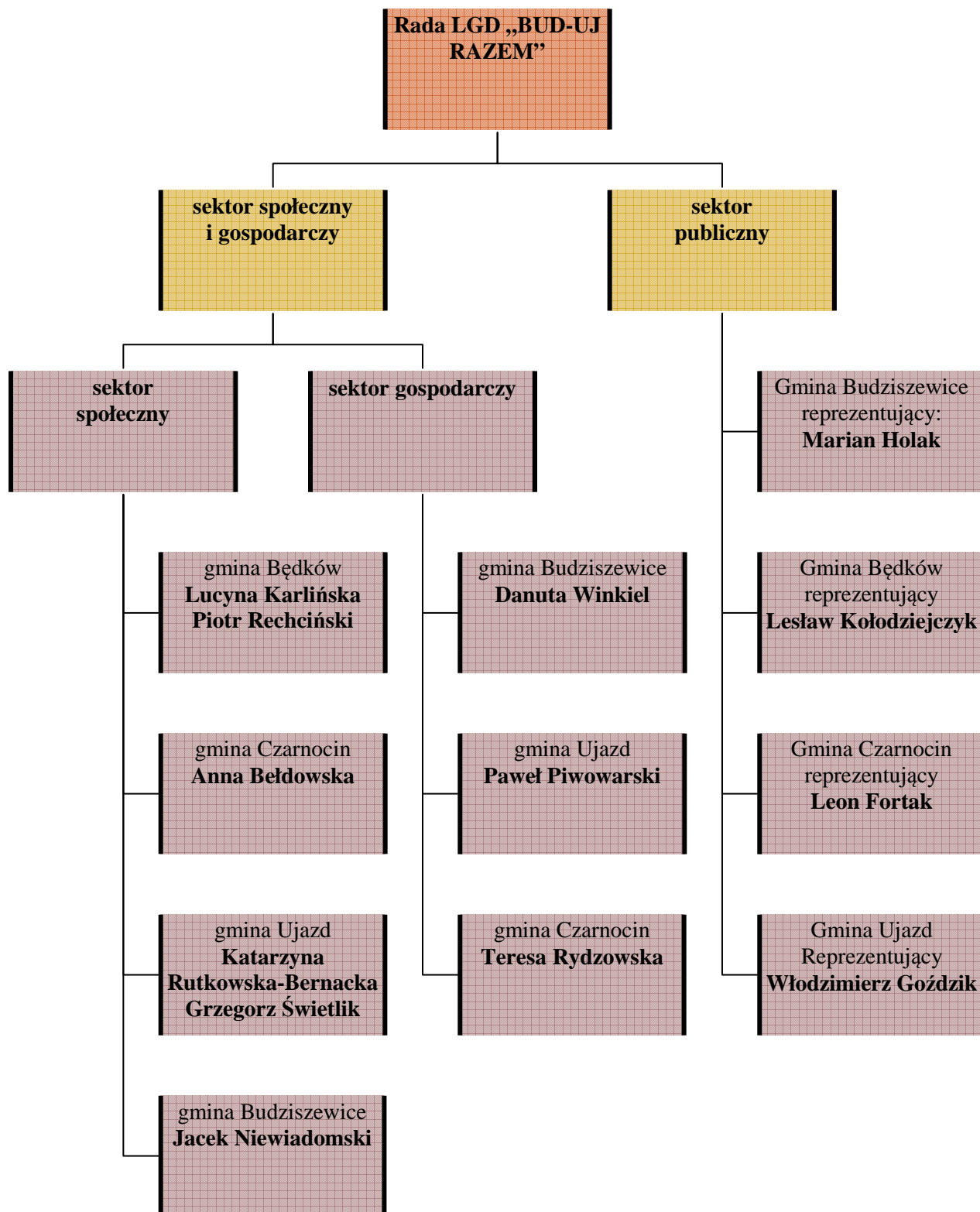


Procentowy udział przedstawicieli sektora gospodarczego członków LGD w stosunku do udziału przedstawicieli sektora gospodarczego w radzie LGD to 27% w LGD i 23% w Radzie. Udział ten jest zbliżony, a różnica wynosi 4%. Reprezentatywność sektora społecznego w Radzie w stosunku do reprezentatywności przedstawicieli społecznych w LGD to 46%/52%. Różnica procentowa wynosi 6%. Większą różnicę odnotowuje się, jeśli chodzi o reprezentatywność sektora publicznego. W Radzie LGD to 31%, natomiast w całym LGD 21%. Różnica w tym przypadku wynosi 10%.

Wahania te nie są zbyt duże i można uznać, że struktura Rady LGD odzwierciedla strukturę sektorów w całym LGD. Kadencja organu decyzyjnego LGD wynosi 2 lata.

Reprezentatywność mieszkańców gmin należących do LGD i sektorów opisuje poniższy diagram:

Diagram 1. Struktura rady LGD „BUD-UJ RAZEM”



Źródło: Opracowanie własne

Do kompetencji Rady należy wybór operacji, które mają być realizowane w ramach Lokalnej Strategii Rozwoju.

Członkowie Rady LGD nie mogą być zatrudniani w Biurze LGD, zgodnie z obowiązującymi przepisami prawa.

By Rada LGD „BUD-UJ RAZEM” działała przejrzysto, jawnie i demokratycznie posiada wewnętrzny Regulamin organizacyjny – załącznik nr 3.

5. Zasady i procedury funkcjonowania LGD oraz organu decyzyjnego

Regulaminem funkcjonowania LGD jest statut – załącznik nr 2. Dokument ten zapewnia przejrzystość, demokratyczność oraz jawność podejmowanych decyzji.

Zgodnie z jego postanowieniami, władzami Stowarzyszenia są Walne Zgromadzenie, Zarząd, Rada oraz Komisja Rewizyjna. LGD przyjęło zapis w statucie zabraniający członkom Zarządu, Komisji Rewizyjnej, Rady, pełnić funkcje w dwóch lub więcej z tych organów. Ponadto Przewodniczący Rady oraz Prezes Stowarzyszenia nie mogą reprezentować tej samej gminy należącej do LGD.

Najwyższą władzą Stowarzyszenia jest Walne Zebranie. Kadencja Zarządu oraz Komisji Rewizyjnej Stowarzyszenia trwa 2 lata, a ich wybór przez Walne Zebranie Członków wymaga bezwzględnej większości głosów przy obecności ponad połowy uprawnionych do głosowania członków Walnego Zebrania Członków Stowarzyszenia.

Walne Zebranie Członków zwołuje Zarząd co najmniej jeden raz na sześć miesięcy z własnej inicjatywy lub na pisemny wniosek Komisji Rewizyjnej lub na co najmniej 1/3 ilości członków Stowarzyszenia, powiadamiając o jego terminie, miejscu obrad i propozycjach porządku obrad wszystkich członków listami poleconymi lub w każdy skuteczny sposób, co najmniej na 7 dni przed wyznaczonym terminem. Do czasu wyłonienia składu pierwszych władz Stowarzyszenia Walne Zebranie Członków zwołuje Komitet Założycielski.

W Walnym Zebraniu mogą uczestniczyć zwyczajni członkowie Stowarzyszenia oraz zaproszeni przez Zarząd goście. Do kompetencji Walnego Zgromadzenia Członków należy m.in.: aktualizacja LSR, uchwalanie kierunków i programu działania Stowarzyszenia, wybór członków Zarządu i Komisji Rewizyjnej, wybór i odwołanie członków Rady, Zarządu i Komisji Rewizyjnej (bez określenia funkcji), rozpatrywanie i zatwierdzanie sprawozdań Zarządu i Komisji Rewizyjnej, w szczególności dotyczących projektów realizowanych w ramach LSR, udzielanie absolutorium ustępującemu Zarządowi, uchwalanie zmian Statutu, podejmowanie uchwał w sprawie przystąpienia Stowarzyszenia do innych organizacji,

podejmowanie uchwały w sprawie rozwiązania Stowarzyszenia, rozpatrywanie odwołań od uchwał Zarządu, wniesionych przez członków Stowarzyszenia, uchwalanie regulaminu obrad: Walnego Zebrania Członków, opiniowanie propozycji Zarządu dotyczących projektów, które mają zostać objęte dofinansowaniem na podstawie przepisów PROW, zatwierdzanie regulaminu Rady, Zarządu, Komisji Rewizyjnej, uzupełnianie składu Rady, Zarządu, Komisji Rewizyjnej.

Podjęcie uchwały w sprawie zmiany Statutu, powołania i odwołania członków Rady, Zarządu i Komisji Rewizyjnej oraz rozwiązania Stowarzyszenia, wymaga bezwzględnej większości głosów przy obecności ponad połowy uprawnionych do głosowania członków Walnego Zebrania Członków Stowarzyszenia.

Każdemu członkowi Stowarzyszenia obecnemu na Walnym Zebraniu Członków przysługuje jeden głos.

Zarząd kieruje całokształtem działalności Stowarzyszenia. Zgodnie z uchwałami Walnego Zebrania Członków, reprezentuje Stowarzyszenie na zewnątrz i ponosi odpowiedzialność przed Walnym Zebraniem. Zarząd składa się od 9 do 12 osób Prezesa, Wiceprezesa, Skarbnika, Sekretarza i od 5 do 8 innych członków Zarządu. Zarząd na pierwszym posiedzeniu zobowiązany jest do wyboru w głosowaniu jawnym Prezesa, Wiceprezesa, Skarbnika, Sekretarza i co najmniej 5 członków Zarządu w sposób zapewniający równą reprezentację przedstawicieli Gmin: Ujazd, Budziszewice, Będków, Czarnocin (parytet równowagi terytorialnej).

Do zadań Zarządu należy w szczególności przyjmowanie nowych członków Stowarzyszenia, reprezentowanie Stowarzyszenia na zewnątrz i działanie w jego imieniu, kierowanie bieżącą pracą Stowarzyszenia, zwoływanie Walnego Zebrania Członków, ustalanie wysokości składek członkowskich, opracowywanie i realizacja LSR, powoływanie i odwoływanie kierownika Biura Stowarzyszenia oraz zatrudnianie innych pracowników tego Biura, ustalanie struktury zatrudnienia i zasad wynagradzania pracowników Biura Stowarzyszenia, ustalanie regulaminu Biura Stowarzyszenia.

Zgodnie ze statutem Stowarzyszenia, do reprezentowania Stowarzyszenia jest upoważniony Prezes lub Wiceprezes Zarządu. Do zaciągania zobowiązań majątkowych jest upoważniony Prezes i Wiceprezes Zarządu działający łącznie. W przypadku nieobecności Prezesa lub Wiceprezesa do zaciągania zobowiązań majątkowych nieobecny Prezes lub Wiceprezes Zarządu zobowiązany jest upoważnić pisemnie innego członka Zarządu.

Komisja Rewizyjna jest władzą Stowarzyszenia powołaną do sprawowania kontroli nad działalnością Zarządu. Komisja Rewizyjna składa się od 9 do 12 osób:

Przewodniczącego, Wiceprzewodniczącego i 10 członków. Komisja Rewizyjna na pierwszym posiedzeniu zobowiązana jest do wyboru w głosowaniu jawnym Przewodniczącego, Wiceprzewodniczącego i co najmniej 8 członków Komisji Rewizyjnej w sposób zapewniający równą reprezentację przedstawicieli gmin: Ujazd, Budziszewice, Będków, Czarnocin (parytet równowagi terytorialnej).

Członkiem Komisji Rewizyjnej nie może być osoba skazana prawomocnym wyrokiem za przestępstwo popełnione umyślnie. Członkowie Komisji Rewizyjnej nie mogą pozostawać z członkami Zarządu w związku małżeńskim, ani też w stosunku pokrewieństwa, powinowactwa lub podległości z tytułu zatrudnienia.

Komisja Rewizyjna składa się z co najmniej 50% członków Stowarzyszenia wskazanych przez poszczególne podmioty będące partnerami społecznymi i gospodarczymi a działającymi na obszarze, dla którego ma być opracowana LSR lub którego dotyczy LSR (parytet równowagi sektorów), przy czym w składzie Komisji Rewizyjnej nie może być mniej niż 40% kobiet i mniej niż 40% mężczyzn (parytet równowagi płci).

Członkowie Komisji Rewizyjnej powinni ponadto spełniać następujące wymogi:

- posiadać wykształcenie wyższe lub średnie;
- ukończyć szkolenia lub kursy z zakresu rolnictwa lub rozwoju obszarów wiejskich;
- legitymować się co najmniej 1 rokiem doświadczenia w strukturach podmiotu rekomendującego;
- uczestniczyć w realizacji projektów na rzecz rozwoju obszarów wiejskich.

Do kompetencji Komisji Rewizyjnej należy: kontrola bieżącej pracy Stowarzyszenia, składanie wniosków w przedmiocie absolutorium dla Zarządu na Walnym Zebraniu Członków, występowanie z wnioskiem o zwołanie Walnego Zebrania Członków, dokonywanie wyboru podmiotu mającego zbadać sprawozdanie finansowe Stowarzyszenia zgodnie z przepisami o rachunkowości, rozpatrywanie odwołań od postanowień rady w przedmiocie wyłączenia członka rady od głosowania.

Reasumując, zgodnie z postanowieniami statutu organem decyzyjnym Stowarzyszenia jest Rada. Zarząd pełni funkcję wykonawczą, zaś Komisja Rewizyjna sprawuje kontrolę nad działalnością Zarządu.

Gospodarka majątkiem Stowarzyszenia prowadzona jest na podstawie preliminarza obejmującego przychody i koszty. Rokiem obrotowym jest rok kalendarzowy. Preliminarz ustala Zarząd na swoim pierwszym posiedzeniu w roku kalendarzowym.

Rada Stowarzyszenia posiada wewnętrzny regulamin, który pozwala na zachowanie demokratyczności, przejrzystości oraz jawności funkcjonowania – załącznik nr 3. Wykaz osób wchodzących w skład Rady LGD oraz kompetencje członków znajdują się w załączniku nr 4.

Regulamin Rady zabrania jej członkom pracy w Biurze LGD oraz określa procedurę wyłączenia członka Rady z oceny projektu, z którym jest związany.

Regulamin organizacyjny Rady szczegółowo określa tryb pracy i organizację wewnętrzną, w tym procedury głosowania Rady, czyli odejmowania decyzji w sprawie zgodności operacji z LSR oraz z lokalnymi kryteriami wyboru.

Zgodnie z regulaminem członkowie rady mają obowiązek uczestniczenia w posiedzeniach Rady. W przypadku niemożności wzięcia udziału w posiedzeniu, członek rady ma obowiązek zawiadomić o tym Przewodniczącego Rady.

Przewodniczący Rady organizuje pracę Rady i przewodniczy posiedzeniom Rady oraz reprezentuje Radę na zewnątrz. Ma on obowiązek zwołać Radę na wniosek Zarządu. Podczas nieobecności Przewodniczącego Rady jego obowiązki pełni Wiceprzewodniczący. Pełniąc swą funkcję, Przewodniczący Rady współpracuje z Zarządem i Biurem Zarządu LGD, korzystając z ich pomocy.

Posiedzenia Rady są zwoływane odpowiednio do potrzeb wynikających z naborów wniosków prowadzonych przez LGD oraz z harmonogramu realizacji Lokalnej Strategii Rozwoju LGD. Zwołuje je Przewodniczący Rady, uzgadniając miejsce, termin i porządek posiedzenia z Zarządem i Biurem LGD. W przypadku dużej ilości spraw do rozpatrzenia, Przewodniczący Rady może zwołać posiedzenie trwające dwa lub więcej dni.

Zgodnie z regulaminem, członkowie Rady powinni być pisemnie zawiadomieni o miejscu, terminie i porządku posiedzenia Rady najpóźniej 7 dni przed terminem posiedzenia. W tym czasie również mogą zapoznawać się z wnioskami i dokumentacją naboru w biurze LGD.

W posiedzeniach Rady uczestniczy Prezes Zarządu lub wskazany przez niego członek Zarządu. Przewodniczący Rady może zaprosić do udziału w posiedzeniu osoby trzecie, w szczególności osoby, których dotyczą sprawy przewidziane w porządku posiedzenia.

Posiedzenia Rady otwiera, prowadzi i zamyka Przewodniczący Rady, a obsługę posiedzeń Rady zapewnia Biuro LGD.

Zgodnie z §14 regulaminu, przed otwarciem posiedzenia członkowie Rady potwierdzają swoją obecność podpisem na liście obecności. Wcześniejsze opuszczenie posiedzenia przez Członka Rady wymaga poinformowania o tym przewodniczącego obrad.

Prawomocność posiedzenia i podejmowanych przez Radę decyzji (quorum) wymaga obecności co najmniej 1/2 składu Rady.

Po otwarciu posiedzenia, Przewodniczący Rady podaje liczbę obecnych członków Rady na podstawie podpisanej przez nich listy obecności i stwierdza prawomocność posiedzenia (kworum). W przypadku braku kworum Przewodniczący Rady zamyka obrady wyznaczając równocześnie nowy termin posiedzenia. W protokole odnotowuje się przyczyny, z powodu których posiedzenie nie odbyło się.

Po stwierdzeniu kworum Przewodniczący Rady przeprowadza wybór dwóch lub więcej sekretarzy posiedzenia, stanowiących komisję skrutacyjną, której powierza się obliczanie wyników głosowań, kontrolę kworum oraz wykonywanie innych czynności o podobnym charakterze. Po wyborze komisji skrutacyjnej Przewodniczący przedstawia porządek posiedzenia i poddaje go pod głosowanie Rady. Członek Rady może zgłosić wniosek o zmianę porządku posiedzenia. Rada poprzez głosowanie przyjmuje lub odrzuca zgłoszone wnioski.

Przewodniczący obrad prowadzi posiedzenie zgodnie z porządkiem przyjętym przez Radę. Porządek obrad obejmuje w szczególności:

- omówienie wniosków o przyznanie pomocy złożonych w ramach naboru prowadzonego przez LGD oraz podjęcie decyzji o wyborze operacji do finansowania,
- informację Zarządu o przyznaniu pomocy przez samorząd województwa na operacje, które były przedmiotem wcześniejszych posiedzeń Rady,
- wolne głosy, wnioski i zapytania.

Decyzja w sprawie wyboru projektów do finansowania jest podejmowana w formie uchwały Rady. Ponieważ do kompetencji członków Rady należy wybór operacji przeznaczonych do finansowania w ramach osi III oraz tzw. „małe projekty”, których realizacja odbywać się będzie na terenie LGD, może zdarzyć się sytuacja, w której członek rady ma związek z w/w operacją. W przypadku członków Rady, którzy mają związek z operacją przeznaczoną do oceny, zostają oni wyłączeni z procedury głosowania, w szczególności w przypadku ubiegania się przez członka organu decyzyjnego o wybór jego operacji w ramach działania, o którym mowa w art. 5 ust. 1 ustawy z dnia 7 marca 2007 roku o wspieraniu rozwoju obszarów wiejskich z udziałem środków Europejskiego Funduszu Rolnego na rzecz Rozwoju Obszarów Wiejskich. Członkowie Rady zobowiązani są do wypełnienia oświadczenia o związku z projektem i złożenia pod nim podpisu. Procedura ta przedstawia się następująco:

Procedura wyłączenia z oceny członków Rady mających związek z projektem

Przedmiot procedury:

LGD opracowało postępowanie w sprawie wniosku ocenianego przez członków Rady, wśród których znajdują się osoby reprezentujące wnioskodawcę bądź związane z projektem.

Obszar:

Wyłączenie członka Rady z oceny wniosku podczas posiedzeń Rady.

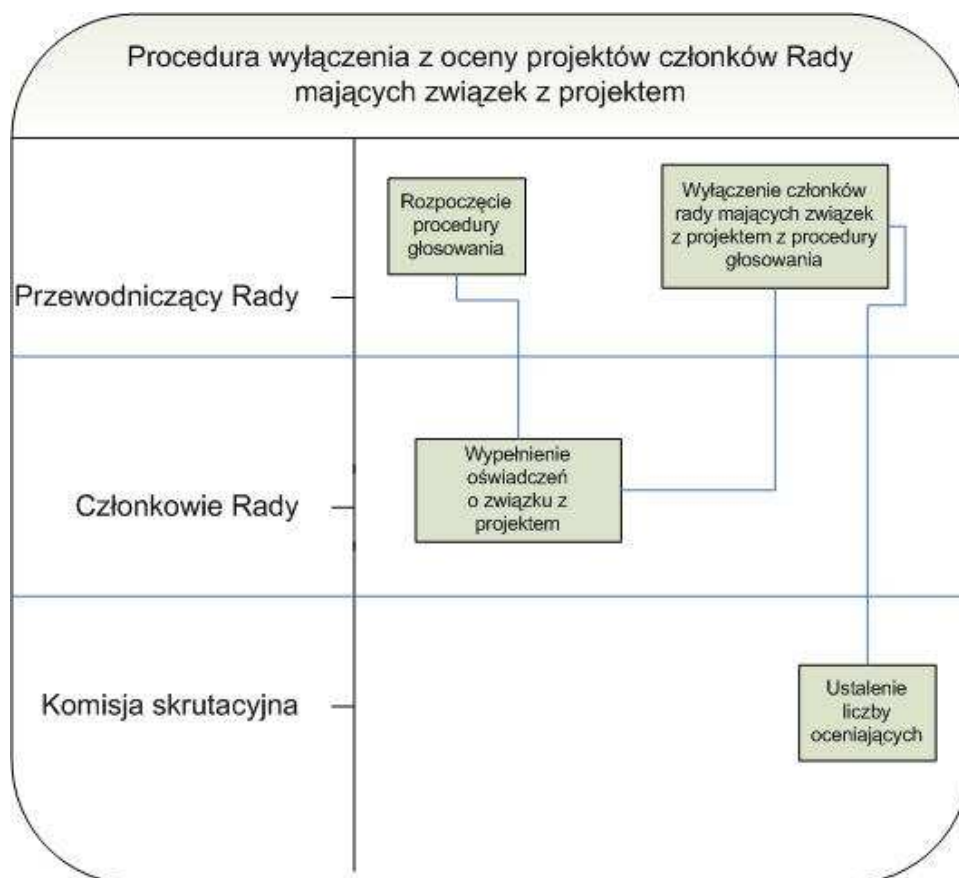
Funkcja:

Procedura opisuje przebieg czynności związanych z wyłączeniem z oceny operacji członków Rady mających związek z ocenianą operacją. Poprzedzona jest stwierdzeniem prawomocności posiedzenia (kworum) i rozpoczęciem procedury głosowania, a zakończona czynnościami Komisji Skrutacyjnej posiedzenia w sprawie obliczenia ilości członków Rady uprawnionych do głosowania.

Przebieg procesu:

W formie graficznej procedura wyłączenia radnego z oceny projektu przedstawia się następująco:

Diagram: Procedura wyłączenia z oceny członków Rady mających związek z operacją



Źródło: opracowanie własne

Opis czynności:

Ocena projektów przez Radę odbywa się na posiedzeniu Rady w umówionym i jawnym terminie. Porządek posiedzenia rozpoczynają czynności:

- przewodniczący Rady otwiera zebranie
- członkowie Rady wypełniają listę obecności
- przewodniczący określa wg listy obecności czy zebranie jest prawomocne (konieczność wystąpienia kworum – 1/3 członków Rady obecnych na zebraniu)

Jeśli warunek ten jest spełniony przewodniczący Rady otwiera posiedzenie. W pierwszej kolejności w porządku obrad znajdują się wystąpienia osób referujących projekt oraz innych osób uwzględnionych w porządku posiedzenia. Następnie członkowie Rady i inne osoby obecne na posiedzeniu mogą zgłaszać wnioski i zapytania. Przewodniczący posiedzenia zarządza w tym miejscu dyskusję. Kolejnym etapem posiedzenia, w którym uczestniczy tylko ciało decyzyjne LGD jest głosowanie. Przed otwarciem procedury głosowania, Przewodniczący posiedzenia zarządza dyskusję członków Rady dotyczącą omawianych operacji w poprzedniej części posiedzenia.

Dokumenty:

Wzór oświadczenia o związku z projektem – załącznik nr 5.

Głosowanie przez wypełnienie kart oceny zgodności operacji z LSR rozpoczyna się wypełnieniem przez członków Rady oświadczeń o związku z projektem – załącznik nr 5. Członkowie Rady, którzy reprezentują wnioskodawcę bądź w inny sposób są związani z projektem zostają wyłączeni z oceny wniosku zgodnie z §21 ust.2 Regulaminu organizacyjnego Rady LGD „BUD-UJ RAZEM”.

Do obowiązków Komisji Skrutacyjnej wybieranej na potrzeby każdego z posiedzeń jest sprawdzenie oświadczeń i policzenie członków Rady uprawnionych do głosowania.

Tabela: Procedura wyłączenia członków Rady mających związek z projektem z oceny operacji

| ZAKRES ODPOWIEDZIALNOŚCI | NAZWA ZADANIA | TERMINY |
|-------------------------------------|------------------------------------|--------------------------|
| Przewodniczący Posiedzenia | Rozpoczęcie procedury głosowania | Podczas posiedzenia Rady |
| Członkowie Rady | Wypełnienie oświadczeń | |
| Komisja skrutacyjna posiedzenia | Obliczenie ilości osób głosujących | |

Procedura naboru pracowników

Statut Stowarzyszenia określa, iż Stowarzyszenie może zatrudniać pracowników do prowadzenia swoich spraw. W kompetencji Zarządu leży powoływanie i odwoływanie kierownika Biura Stowarzyszenia oraz zatrudnianie innych pracowników, ustalanie struktury zatrudnienia i zasad wynagradzania pracowników Biura Stowarzyszenia. W Biurze LGD nie mogą być zatrudniani członkowie Rady LGD.

Nawiązując do celów LSR obszaru LGD oraz specyfiki rynku pracy w gminach: Będków, Budziszewice, Czarnocin i Ujazd, w naborach i zatrudnieniu pracowników biura LGD należy zastosować procedurę:

a). sformułowanie i opublikowanie ogłoszenia o naborze pracownika w terminie 14 dni przed rozpoczęciem rekrutacji na stronie internetowej Stowarzyszenia lub w prasie lokalnej.

Ogłoszenie powinno zawierać:

- opis stanowiska i wymiar czasu pracy
- zakres obowiązków
- wymagania konieczne wobec kandydata
- wymagania pożądane wobec kandydata
- termin i miejsce składania dokumentów
- informacja o potrzebnych załącznikach, w tym życiorys zawodowy kandydata, list motywacyjny, kopie dokumentów potwierdzających kwalifikacje.

b). ocena formalna ofert kandydatów polega na weryfikacji dokumentów pod kątem ich kompletności i terminu dostarczenia w miejsce podane w ogłoszeniu. Oceny tej dokonuje Zarząd Stowarzyszenia.

c). ustalenie i zaproszenie kandydatów na rozmowę kwalifikacyjną, podanie terminu i miejsca, w którym odbędzie się rekrutacja,

d). realizacja rozmów kwalifikacyjnych przez Zarząd Stowarzyszenia oraz ocena kandydatów,

e). poinformowanie kandydatów do pracy w biurze LGD o wynikach rekrutacji.

Wykluczona jest wszelka dyskryminacja kandydatów ze względu na płeć, czy też stopień niepełnosprawności. Zarząd, do którego zadań należy zatrudnianie pracowników, kierować się będzie tylko i wyłącznie kwalifikacjami oraz doświadczeniem kandydatów. W przypadku podobnych wyników po wstępnej fazie rekrutacji pierwszeństwo w otrzymaniu stanowiska będą miały osoby z terenu objętego LSR.

W przypadku małego zainteresowania zatrudnieniem w biurze LGD, Zarząd ustala nowy nabór obniżając wymagania konieczne wobec kandydatów bądź stawkę wynagrodzenia.

Adekwatnie do potrzeb stowarzyszenia oraz zgodnie z informacjami na temat specyfiki rynku pracy na obszarze LGD, wykaz osób/stanowisk pożądanых w funkcjonowaniu LGD w przyszłości prezentuje się następująco:

- **Kierownik Biura** koordynuje pracę biura. Pełni nadzór nad realizacją zadań biura zgodnie z harmonogramem. Ponosi odpowiedzialność za pracę biura przed Zarządem Stowarzyszenia. Posiada prawo zwolnienia lub zawieszenia każdego pracownika lub przedstawiciela biura wybranego lub mianowanego przez Zarząd, mając ku temu uzasadnione przesłanki. Posiada prawo ogólnej kontroli nadzoru polityk i operacji stowarzyszenia, z uwzględnieniem ograniczeń nałożonych przez Zarząd, dokumentów dotyczących zmian strukturalnych lub niniejszych praw wewnętrznych. Ponadto zarządza on organizacją pracy biura, zarządza korespondencją oraz dokumentacją stowarzyszenia, asystuje przy prowadzonych projektach, jak również administracyjnie wspiera pracowników biura. Preferowane będą osoby z wykształceniem prawniczym czynnie biorące udział w pracach Stowarzyszenia przed ogłoszeniem naboru.
- **Asystent projektu z wykształceniem humanistycznym posiadający minimum doświadczenia w administracji.** Do obowiązków tego asystenta należy doradztwo z zakresu działań sprzyjających realizacji celów określonych w LSR oraz pomoc

we właściwym funkcjonowaniu Stowarzyszenia w oparciu o istniejące przepisy prawa. Zadaniem asystenta będzie również pomoc beneficjentom w wypełnianiu wniosków. Jednakże głównym obowiązkiem tego pracownika będzie obsługa administracyjna wniosków. Preferowane będą osoby biorące czynny udział w pracach stowarzyszenia przed ogłoszeniem naboru.

- **Asystent projektu z wykształceniem ekonomicznym bądź humanistycznym.** Do zadań tego pracownika będzie należała okresowa pomoc w przygotowaniu i realizacji działań LGD dotyczących nabywania umiejętności oraz aktywizacji ludności. Preferowane będą osoby posiadające minimum doświadczenia w zakresie marketingu. Dodatkowe wymagania wobec tego stanowiska dotyczyć będą umiejętności obsługi programów graficznych wykorzystywanych przy działaniach promocyjnych zadań biura LGD.
- **Księgowość LGD.** Do obowiązków osoby na stanowisku ds. księgowości należeć będą wszystkie prace związane z księgowaniem dokumentów, rozliczeniem projektów oraz wszelkie czynności związane z utrzymaniem pracowników biura i rozliczeniem składek ZUS.

Szczegółowy opis stanowisk oraz wymagania konieczne i pożądane wobec kandydatów do pracy na w/w stanowiskach zostały określone w załączniku nr 6.

Opłacanie składek ZUS przez Stowarzyszenie pozwoli również na pozyskanie stażystów z Powiatowego Urzędu Pracy. Staże w Stowarzyszeniu wzmocnią sytuację kadrową LGD, a dla młodych ludzi będą ofertą zdobycia pożądanego na rynku pracy doświadczenia z zakresu funduszy pomocowych.

Warunki lokalowe biura LGD

Biuro Stowarzyszenia znajduje się w Gminnym Ośrodku Kultury na osiedlu Niewiadów w gminie Ujazd. Stan techniczny i lokalowy pomieszczeń biura pozwala na przyjmowanie i obsługę interesantów, a także pozwala na archiwizowanie dokumentów oraz organizację spotkań, konferencji.

6. Kwalifikacje i doświadczenie osób wchodzących w skład organu decyzyjnego LGD

Organ decyzyjny LGD w myśl postanowień statutu LGD „BUD-UJ RAZEM” stanowi Rada. Członkowie Rady posiadają kwalifikacje w zakresie pozyskiwania środków z funduszy unijnych oraz szerokie doświadczenie zdobyte dzięki udziałowi w licznych projektach na rzecz rozwoju obszarów wiejskich, organizacji szkoleń i doradztwa przy wykorzystywaniu funduszy strukturalnych oraz działań promocyjnych w gminach. Szczegółowy opis kwalifikacji i doświadczenia członków Rady zawiera się w załączniku nr 4.

7. Doświadczenie LGD i członków LGD albo jej partnerów w realizacji operacji

Stowarzyszenie Lokalna Grupa Działania składa się z partnerów społeczno gospodarczych i publicznych. Członkami oraz partnerami LGD są osoby zaangażowane w rozwój obszaru objętego LSR. Doświadczenie członków i partnerów LGD zostało szerzej opisane w załączniku nr 7.

Rozdział II

Definicja obszaru objętego LSR wraz z uzasadnieniem jego wewnętrznej spójności

1. Wykaz gmin wchodzących w skład LGD albo będących jej partnerami

Gminy należące do Lokalnej Grupy Działania (LGD) „BUD-UJ RAZEM” to:

- Gmina Ujazd (gmina wiejska)
- Gmina Budziszewice (gmina wiejska)
- Gmina Czarnocin (gmina wiejska)
- Gmina Będków (gmina wiejska)

Obszar objęty działalnością LGD „BUD-UJ RAZEM” zlokalizowany jest w powiecie tomaszowskim (Gmina Ujazd, Budziszewice, Będków) oraz piotrkowskim (Gmina Czarnocin). LGD „BUD-UJ RAZEM” położona jest we wschodniej części województwa łódzkiego. Powierzchnia tego obszaru wynosi 257 km² a zamieszkuje go 17 626 mieszkańców. Stosunek liczby kobiet do mężczyzn waha się w granicach 51,3 %.

| Obszar LGD | Liczba miejscowości wiejskich (stan na 31.12.2007) | Powierzchnia (stan na 31.12.2006) | Ludność (stan na 31.12.2006) | Identyfikator jednostki podziału terytorialnego kraju |
|--------------------|--|-----------------------------------|------------------------------|---|
| Gmina Będków | 20 | 58 km ² | 3 554 | 101602 2 |
| Gmina Budziszewice | 17 | 30 km ² | 2 205 | 101603 2 |
| Gmina Czarnocin | 13 | 72 km ² | 4 075 | 260302 2 |
| Gmina Ujazd | 43 | 97 km ² | 7 792 | 101610 2 |
| Ogółem | 93 | 257 km² | 17 626 | - |

Źródło: GUS, dane z Gmin

2. Uwarunkowania przestrzenne, geograficzne, przyrodnicze, historyczne i kulturowe

Uwarunkowania przestrzenne/geograficzne

Położenie geograficzne LGD „BUD-UJ RAZEM”

Obszar LGD znajduje się wewnątrz „pętli komunikacyjnej” (droga krajowa nr 8, nr 72, autostrada A1) o znaczeniu ponad regionalnym, łączącym 4 miasta takie jak: Łódź, Rawę Mazowiecką, Tomaszów Mazowiecki oraz Piotrków Trybunalski. Zatem analizowany obszar leży w sferze oddziaływania aglomeracji łódzkiej, Miasta Rawa Mazowiecka, Tomaszów Mazowiecki oraz Piotrków Trybunalski.

Przez obszar LGD „BUD-UJ RAZEM” bieżą następujące drogi:

- Wojewódzka nr 716 Koluszki – Piotrków Trybunalski (Gmina Czarnocin, Będków)
- Wojewódzka nr 715 relacji Brzeziny – Koluszki - Ujazd (Gmina Budziszewice, Ujazd)
- Wojewódzka nr 713 relacji Łódź – Tomaszów Mazowiecki – Opoczno (Gmina Ujazd)

Brak dróg krajowych na analizowanym obszarze 4 gmin.

Przez obszar LGD „BUD-UJ RAZEM” bieżą następujące linie kolejowe:

- linia kolejowa (warszawsko-wiedeńska) relacji Warszawa – Częstochowa ze stacją w Czarnocinie (przebiegająca wzdłuż granic gmin Będków oraz Czarnocin)
- linia kolejowa relacji Koluszki-Tomaszów Mazowiecki

Mapa administracyjna LGD „BUD-UJ RAZEM”



Powierzchnia LGD - 257 km²

Sąsiadami administracyjnymi omawianego obszaru są: na wschód – Gmina Żelechlinek (powiat tomaszowski) - 92 km², Gmina Lubochnia (powiat tomaszowski) – 131 km², Gmina Tomaszów Mazowiecki (powiat tomaszowski) – 150 km², na południe - Gmina Wolbórz (powiat piotrkowski) – 152 km², Gmina Moszczenica (powiat piotrkowski) – 111 km², na zachód – Gmina Tuszyn (powiat łódzki wschodni) – 130 km², na północ – Gmina Brójce (powiat łódzki wschodni) – 69 km², Gmina Rokiciny (powiat tomaszowski) – 91 km², Gmina Koluszki (powiat łódzki wschodni) – 157 km².

Uwarunkowania przyrodnicze/środowiskowe

a) Ukształtowanie powierzchni

Analizowany obszar charakteryzuje się mało urozmaiconą rzeźbą, głównie płaską lub lekko falistą tylko miejscami urozmaiconą niezbyt wydatnymi pagórkami piaszczysto – żwirowymi. Teren LGD należy do Makroregionu Wzniesień Południowomazowieckich oraz położony jest w zasięgu Mezoregionu Równina Piotrkowska.

Najniższej położony obszar LGD znajduje się na wysokości 170 m n.p.m. w dolinie Wolbórki okolice Łaknarz (Gmina Będków) a najwyższy punkt wznosi się na wysokość 234,3 m n.p.m. w miejscowości Tychów (Gmina Czarnocin).

b) Klimat

Warunki klimatyczne LGD „BUD-UJ RAZEM” w przeważającej części obszaru są korzystne. Okres wegetacyjny jest stosunkowo długi trwa od 210 – 215 dni .

Opady kształtują się na poziomie ok. 600mm/rok, a średnia roczna temperatura powietrza to ok. 7,5-8 °C. Dominują wiatry z kierunków zachodnich i południowo - zachodnich.

Najbardziej niekorzystne warunki termiczne i wilgotnościowe występują w terenach dolinnych z uwagi na bardzo płytkie zaleganie wód gruntowych. W terenach tych istnieje duże prawdopodobieństwo występowania przygruntowych przymrozków, inwersji temperatury, częste zjawisko stagnacji chłodnego i wilgotnego powietrza, zalegania mgieł oraz niedostateczne przewietrzanie.

c) Gleby

Na analizowanym obszarze dominują gleby dobrych klas bonitacyjnych, należące do III - IV klasy, pozostałą część zajmują grunty V – VI klasy bonitacyjnej. W dolinach rzek, okolicach cieków oraz w obniżeniach terenu występują użytki zielone trwale jako łąki i pastwiska kompleksu średniego i słabego na glebach głównie murszowatych i czarnoziemnych o wysokim stopniu uwilgocenia.

Na terenie Gminy Budziszewice przeważają grunty IV klasy bonitacyjnej, w Gminie Będków zdecydowanie przeważają gleby III-IV klasy bonitacyjnej.

W Gminie Czarnocin występują głównie gleby IV, V klasy bonitacyjnej pozostała część to III klasa bonitacyjna.

W Gminie Ujazd dominują gleby III, IV, oraz VI klasy bonitacyjnej.

d) Bogactwa naturalne

Na obszarze LGD „BUD-UJ RAZEM” wyróżniamy cenne przyrodniczo tereny:

- Tuszyńsko – Dłutowsko – Grabiański Obszar Chronionego Krajobrazu całkowita powierzchnia obszaru 31 990 ha, na terenie LGD (Gminy Czarnocin) w trakcie projektowania, planowana powierzchnia obszaru to 900 ha. Obszar będzie obejmował niewielki teren w północno – zachodniej części Gminy Czarnocin zawarty pomiędzy doliną Wolbórki a drogą wojewódzką nr 30146.
- Obszar Chronionego Krajobrazu „Kołuszkowsko – Lubochniański” całkowita powierzchnia obszaru to 22 330 ha. Obszar jest w trakcie projektowania, planowana powierzchnia obszaru w Gminie Będków wynosi 265 ha, natomiast w Gminie Czarnocin 537,5 ha. Obszar obejmuje dolinę rzeki Miazgi oraz dolinę Wolbórki do granic Tuszyńsko-Dłutowskiego Obszaru Chronionego Krajobrazu.
Powierzchnia Obszaru Chronionego Krajobrazu „Kołuszkowsko – Lubochniańskiego” w obrębie LGD wynosić będzie 802,5 ha.
- Obszar Chronionego Krajobrazu „Doliny Wolbórki” całkowita powierzchnia obszaru to 2 362 ha, natomiast powierzchnia obszaru na terenie LGD (Gminy Będków) wynosi 912 ha.

Powyższe obszary przyrodnicze są elementami systemu obszarów chronionych województwa łódzkiego, uwzględnione zostały w „Planie zagospodarowania przestrzennego województwa łódzkiego”

- Park Rudnik (Gmina Będków)– park dworski powstał na przełomie XVIII/XIX w., krajobrazowy, okazy wiekowych lip, z czytelnym układem kompozycyjnym. Jest on wpisany do rejestru zabytków. Park zajmuje powierzchnię 3,0 ha i jest zbudowany na planie kwadratu. Najstarsze lipy drobnolistne przy wjeździe do dawnego dworu pochodzą z końca XVIII wieku.
- Park w Remiszewicach (Gmina Będków) – park dworski powstał w początkach XX w., krajobrazowo-naturalistyczny, okazy wiekowych jesionów, lip i kasztanowców, o dużych walorach krajobrazowych. Jest on wpisany do rejestru zabytków. Park zajmuje powierzchnię 3,0 ha w tym wody 0,18 ha. Występują tam drzewa mieszane, z przewagą drzew liściastych. Najliczniej występują klony i jesiony.
- Park w Drzazgowej Woli (Gmina Będków)– park dworski zbudowany na planie prostokąta. W parku rosną jesiony, lipy i kasztanowce, o dużych walorach krajobrazowych. Zajmuje on powierzchnię 3,5 ha w tym wody 0,1 ha. Występują tu drzewa mieszane, z przewagą drzew liściastych. Najliczniej występują klony i jesiony.

- Przystań Park Krajobrazowy (Gmina Ujazd) – 14 ha, położony w dolinie Piasecznicy urządzonej wg XVIII wiecznych zasad. Przecinają go szerokie aleje lipowe i jaworowe, posiada zaciśnięty szpaler grabowy, trawniki z efektownymi drzewami soliterowymi oraz skupiska dębów, topoli, brzozy i klonów. Brzegi stawów, wysepek i rzeki Piasecznicy zarastają stare olchy. Niektóre okazy białej topoli (30 m wysokie i obwód pnia 6,4 m) stanowią pomniki przyrody, inne, choć mniejsze są równie piękne. Od południowej strony pałacu rośnie kłęk kanadyjski, a od północnej trawniki ze świerkami srebrzystymi, za nimi zaś znajdują się dwa stawy i malowniczo skomponowane skupiska drzew. Nad najbliższym stawem rośnie skrzydłorzech kaukaski z ogromnymi pierzastymi liśćmi i długimi zwisającymi owocostanami. Od wschodu prowadzi do parku brama z 1 połowy XIX w.
- Park w Wólce Krzykowskiej (Gmina Ujazd)
- Park w miejscowości Czarnocin (Gmina Czarnocin) – 2,6 ha powierzchni, pierwsza w Polsce szkółka drzew i krzewów ozdobnych założona przez Ministra Rolnictwa Juliusza Poniatowskiego w latach 20 XX wieku w okresie powstania Szkoły Rolniczej. W parku znajdują się unikalne drzewa np. platan, brzozy, robinie, klony, lipy, świerki i modrzewie. Najpiękniejszą częścią parku jest jego zachodnia część wsparta o aleję lipową długą na ponad 300 m prowadzącą w kierunku północnym. Średni obwód drzew to około 2,7 m.
- Park w miejscowości Grabina Wola (Gmina Czarnocin) - 4,5 ha powierzchni, park znajduje się na terenie po zabytkowym dworze położonym po południowej stronie drogi z Kruszowa do Biskupiej Woli. Od wjazdu na ten teren prowadzi zachowana fragmentarycznie aleja klonowa oraz grupa drzew. Zachodnią część działki stanowi szpaler grabów i tarniny. W parku rosną jesiony, lipy, wierzby białe, kasztanowce oraz dwa cenne dęby o obwodzie pni 300 i 400cm.
- Park w miejscowości Szynczyce (Gmina Czarnocin) – 0,95 ha powierzchni, dwór z parkiem, którego ślady dawnej świetności przetrwały w postaci pięciu lip, trzech sosen wejmutek oraz grupy okazałych klonów. Park, który powstał w połowie XIX w ma charakter geometryczny o symetrycznej, osiowej kompozycji i jest przestrzennie ściśle powiązana ze strefą mieszkalną.
- Park z XVIII wieku w posiadłości Państwa Lachowskich – 2 ha 7783 m² powierzchni, park znajduje się w miejscowości Węgrzynowice (Gmina Budziszewice), na terenie parku występują 4 pomniki przyrody – 4 dęby szypułkowe .

Na obszarze LGD „BUD-UJ RAZEM” nie występują rezerваты przyrody.

Na obszarze LGD „BUD-UJ RAZEM” występują pomniki przyrody i obiekty chronione tj.:

- sosna wejmutka, lipa drobnolistna, dąb szypułkowy, jesion wyniosły (Gmina Czarnocin)
- lipa drobnolistna (Gmina Będków)
- aleja z 130 kasztanowców (Gmina Ujazd)
- 4 pomniki przyrody (Gmina Budziszewice): dęby szypułkowe o obwodzie 334cm, 276cm, 360cm i 660cm (zabytkowy Park w Węgrzynowicach), wiąz polny (Węgrzynowice - Stara Wieś)

Na obszarze LGD „BUD-UJ RAZEM” występują surowce naturalne:

- Trzy złoża surowców naturalnych w Gminie Czarnocin - piaski i utwory piaszczyste – żwirowe (Czarnocin), piaski i piaski ze żwirem (Tychów-eksploatowane), oraz piasek (Wola Kutowa)
- Kruszywo naturalne drobne – piaski (Gmina Będków)
- Pokłady piasków formierskich, żwir (Gmina Ujazd)

e) Lesistość

Obszar LGD „BUD-UJ RAZEM” jest słabo zalesiony 4367,8 ha, czyli 17,01 % całkowitej powierzchni, największa lesistość występuje jedynie w Gminie Ujazd. Na terenie LGD dominują siedliska boru świeżego z drzewostanem sosnowym.

Gmina Budziszewice - lasy zajmują 246,8 ha tj. 8,18 % powierzchni gminy.

Obszar gminy jest słabo zalesiony, brak dużych kompleksów leśnych. Lasy występujące w gminie, są głównie własnością prywatną (tylko 1 las należy do gminy) i ich powierzchnia waha się od 0,50 ha – 3,58 ha.

Gmina Będków - lasy zajmują 452,9 ha tj. 7,84 % powierzchni gminy.

Ubogi w lasy krajobraz gminy świadczy o tym że, w gminie wybitnie rozwinęło się rolnictwo.

Główne siedliska leśne to siedlisko boru świeżego z drzewostanem sosnowym z pojedynczą brzoza i świerkiem(ok. 180 ha), siedlisko boru mieszanego świeżego z drzewostanem sosnowym, jodłowym modrzewiowym i dębowym(ok. 55 ha), siedlisko boru wilgotnego z drzewostanem świerkowym i brzożowym (ok. 70 ha) i siedliska lasu mieszanego(ok. 70ha) oraz lasu z drzewostanem sosnowymi i dębowym(ok. 45ha).

Największe kompleksy w administracji lasów państwowych pod zarządem Nadleśnictwa Brzeziny znajdują się na południowym - wschodzie gminy. Większość lasów gminy to lasy ochronne (wodochronne i glebochronne).

Do kompleksów lasów państwowych przylegają na ogół niewielkie kompleksy lasów prywatnych, również głównie na siedliskach boru świeżego z dominującą sosną II – III klasy wieku. W ostatnich latach wiele gruntów zalesiono.

Gmina Czarnocin - lasy zajmują 499 ha tj. 6,95 % powierzchni gminy.

Z uwagi na tradycje rolnicze zwartych kompleksów leśnych o znaczącej powierzchni praktycznie nie ma. Niewielka koncentracja lasów występuje w północno - zachodniej części gminy w sąsiedztwie rzeki.

Gmina znajduje się w granicach Nadleśnictwa Kolumna, przy czym występują nieliczne grunty będące we władaniu Lasów Państwowych, rozproszone w gminie w postaci niewielkich działek.

Gmina Ujazd - lasy zajmują 3169,1 ha tj. 32,68 % powierzchni gminy. Pod względem lesistości gmina należy do najlepiej zalesionych w powiecie tomaszowskim. Lasy w Gminie Ujazd występują w dwóch kompleksach: północnym i południowym, oraz w kilku mniejszych obrębach (Spalsko - Rogowskie oraz Brzezińskie).

f) Zasoby wodne

Obszar LGD „BUD-UJ RAZEM” wchodzi w skład dorzecza rzeki Wisły, należy do zlewni rzek: Pilicy i Bzury.

Pilica to rzeka o długości 319 km, posiada wody o czystości III klasy. Dopływy lewobrzeżne Pilicy to: Luciąża, Wolbórka, natomiast prawobrzeżne dopływy to: Czarna Włoszczowska, Czarna Konecka, Drzewiczka. Rzeka bierze swój początek na wyżynie krakowsko-częstochowskiej

Bzura to rzeka o długości 166 km, lewy dopływ Wisły. Wody Bzury mieszczą się w IV-V klasie czystości.

Dopływy lewobrzeżne Bzury to: Witonia, Ochnia, Słudwia, natomiast prawobrzeżne dopływy to: Linda, Moszczenica, Mroga, Struga, Bobrówka, Skierniewka, Rawka, Pisia, Sucha, Utrata, Łasica. Rzeka bierze swój początek u podnóża Wzgórz Łagiewnickich.

Wolbórka to rzeka w obrębie Wzniesień Południowomazowieckich, będąca lewym dopływem Pilicy, posiada wody o czystości IV klasy. Płyńie początkowo przez Wzniesienia Łódzkie, następnie przez Równinę Piotrkowską. Długość Wolbórki wynosi 48.8 km a powierzchnia dorzecza 941.5 km². Źródła Wolbórki znajdują się w lesie w okolicach Tuszyń, na wysokości ok. 196 m n.p.m. i są objęte rezerwatem przyrody "Wolbórka". Rzeka płynie początkowo na wschód, szeroką doliną, w wyraźnym obniżeniu wśród łąk.

W okolicach Czarnocina zmienia kierunek na południowo - wschodni, płynąc odtąd wąską doliną przez pagórkowatą wysoczyznę. Kilka kilometrów przed ujściem Wolbórka zmienia kierunek na północno - wschodni, po czym przebija się dwoma przełomami pod Zawadą. Uchodzi do Pilicy na terenie Tomaszowa Mazowieckiego.

Największymi dopływami Wolbórki są Kurówka (Miazga), Czarna (Bielina) i Moszczanka.

Nad Wolbórką leżą m.in. Tomaszów Mazowiecki, Wolbórz, Będków i Czarnocin.

Gmina Budziszewice

Obszar gminy jest odwadniany przez Piasecznicę (dopływ Czarnej Bieliny, a następnie Pilicy), Gać (dopływ Pilicy), Pilicę i Rawkę (dopływ Bzury) oraz ich dopływy. Przez teren gminy przechodzi wododział zlewni Pilicy i Bzury.

Gmina Ujazd

Obszar gminy odwadniany jest przez Piasecznicę, prawy dopływ Pilicy, zwana także Czarną, rzadziej Czarną Wodą, która posiada dwa większe dopływy: lewy - zwany również Piasecznicą, oraz prawy, zwany Pańkówką lub Bielina (od wsi położonej w jej dolnym biegu). Zasoby wodne gminy posiadają II-III klasę czystości.

Gmina Będków

Główny układ hydrograficzny gminy tworzy rzeka Wolbórka, która jest najdłuższym lewobrzeżnym dopływem Pilicy. Obszar gminy należy w całości do zlewni rzeki Pilicy. Teren odwadniany jest głównie przez Wolbórkę, Miazgę i Łaznowiankę oraz liczne sieci cieków i rowów.

Obniżenia terenowe o utrudnionych warunkach odpływu powierzchniowego i słabej przepuszczalności gruntów odwadniane są miejscami sztucznie, poprzez system rowów melioracyjnych. Znaczna część wód opadowych infiltruje też w głąb piaszczystych utworów przepuszczalnych i jest drenowana ku dolinie Wolbórki,

Teren gminy jest ubogi w naturalne zbiorniki i oczka wodne, wypełniające zagłębienia terenu. Najwięcej z nich znajduje się w dolinie rzeki Wolbórki. Oczka wodne występują też w obrębie lasów na siedliskach wilgotnych.

Na terenie gminy na rzece Wolbórze jest projektowany zbiornik wodny „Będków” o powierzchni zalewu 1,02 ha i retencji 14,99 tys m³. Funkcją zbiornika ma być hodowla ryb.

Gmina Czarnocin

Gmina Czarnocin położona jest w dorzeczu rzeki Pilicy, lewostronnego dopływu Wisły w pobliżu głównego działu wodnego (przebiegającego na terenie sąsiedniej Gminy Tuszyń).

Sieć hydrograficzną gminy tworzą rzeki: Wolbórka (rzeka III rzędu), Miazga i Moszczanka (rzeki IV rzędu), sieć kanałów melioracji podstawowych oraz stawy i zbiornik wodny Czarnocin.

Głównym ciekim wodnym gminy jest rzeka Wolbórka. Odwadniana ona środkową i zachodnią część gminy stanowiącą około 78 % jej obszaru. Część południowo - wschodnią obejmującą około 12 % obszaru gminy odwadnia dorzecze rzeki Moszczanki, która płynie poza granicami gminy.

Zbiornik „Czarnocin” składa się z dwóch zbiorników małej retencji „Czarnocin I” i „Czarnocin II”, o łącznej powierzchni 32,5 ha. Zbiornik został zbudowany w celu retencjonowania wody do nawodnień zmeliorowanych łąk w dolinie rzeki Wolbórki oraz przechwytywania i zatrzymywania fali powodziowej.

W latach 2011 – 2014 planowana jest budowa 26 ha zbiornika wodnego „Rzepki” na cieku płynącym od Grabinej Woli.

g) Zanieczyszczenie środowiska

Największe zagrożenia środowiskowe na obszarze LGD „BUD-UJ RAZEM” to:

- Degradacja powierzchni ziemi związana z zanieczyszczeniem gleb w pobliżu tras komunikacyjnych oraz nadmiernym niekontrolowanym nawożeniem pól.
- Hałas – którego największym źródłem są drogi wojewódzkie nr: 713,715,716.
- Degradacja powietrza przez źródła małej emisji, paleniska domowe, lokalne kotłownie, bliskość aglomeracji łódzkiej, zanieczyszczenia transportowe – nasilony ruch na drogach wojewódzkich oraz pobliskich drogach krajowych.
- Dość wysoki stopień zanieczyszczenia wód, których źródłem są tereny zabudowy wiejskiej.
- Degradacja gleb – wynikająca z nadmiernego, niekontrolowanego nawożenia pól gnojowicą i gnojówką. Może to spowodować silne zakwaszenie gleb.
- Występowanie dzikich wysypisk śmieci (wysypiska te są sukcesywnie likwidowane, ale całkowicie nie udaje się ich wyeliminować).
- Powierzchniowa eksploatacja złóż surowców mineralnych.

Analiza otoczenia LGD (sąsiadujące administracyjnie gminy)

Środowisko naturalne sąsiednich gmin zanieczyszczone jest przede wszystkim przez transport. Źródła skażenia powietrza pochodzą głównie z ciągów komunikacyjnych, bliskości większych miast oraz braku uregulowanej gospodarki cieplnej, opierającej się na zasadzie indywidualnych palenisk domowych.

Degradacja wód powierzchniowych spowodowana jest niekontrolowanymi zrzutami ścieków z terenów zabudowanych, trafiających do gruntu i rowów melioracyjnych, a także spływem nawozów oraz środków ochrony roślin z pól. Czynnikiem wpływającym na zanieczyszczenie gleb jest nawożenie pól nawozami sztucznymi i stosowanie środków ochrony roślin oraz innych środków wykorzystywanych w działalności człowieka.

W analizowanym otoczeniu LGD, najwięcej zanieczyszczeń emitowanych jest z aglomeracji łódzkiej, Rawy Mazowieckiej, Tomaszowa Mazowieckiego, Bełchatowa oraz Piotrkowa Trybunalskiego.

Uwarunkowania historyczne

➤ Wśród najważniejszych wydarzeń historycznych na obszarze LGD „BUD-UJ RAZEM” należy wymienić akcję Szarych Szeregów. 3 września 1939 roku, doszło do zbombardowania pociągu w miejscowości Kalska Wola, a 6 czerwca 1943 roku grupa szturmowa Szarych Szeregów z Warszawy pod dowództwem Tadeusza Zawadzkiego, ps. „Zośka” i Macieja Bitnera, ps. „Maciek”, przeprowadziła „akcję Czarnocin”. Polegała ona na wysadzeniu mostu na rzece Wolbórze, pod stacją kolejową Czarnocin, na trasie Warszawa – Katowice. Około 3 godziny nad ranem odpalono ładunki, jednak nie wszystkie z założonych. Ruch został przerwany tylko na 12 godzin. W wyniku akcji zginęli: "Rysiek" (Ryszard Wesoły)-ranny w wypadku samochodowym, "Felek" (Feliks Pendelski) i "Gruby" (Andrzej Zawadowski)- w wyniku niemieckiego pościgu oraz "Oracz" (Tadeusz Mirowski). Akcja Szarych Szeregów została upamiętniona istniejącym do dnia dzisiejszego obeliskiem znajdującym się przy ul. Kolejowej w Czarnocinie, obok żelaznego mostu na rzece Wolbórze. Jest to miejsce wydarzeń opisanych przez Aleksandra Kamińskiego w jednym z rozdziałów książki „Kamienie na szaniec”.

Do innych ważnych wydarzeń w regionie należy zaliczyć potyczkę wojsk napoleońskich z Rosjanami na polach pomiędzy miejscowościami Sługocice – Będków (1813 rok), krzyż przy lesie między Drzazgową Wolą a Łaknarzem upamiętniający poległych w czasach napoleońskich, powstanie styczniowe - akcja kolejowa (drobne oddziały powstańcze) okolice przystanku Wolbórka, krzyż upamiętniający poległych. Ponadto na obszarze LGD (Gmina Będków) w okresie II wojny światowej znajdowało się Getto Żydowskie, znajdowało się w nim 70 rodzin Żydowskich , które zostały wywiezione do Oświęcimia, nikt nie przeżył obozu.

➤ Twórczość W.S. Reymonta

Z historią regionu związany jest Władysław Stanisław Reymont, który pracował niegdyś na stacji kolejowej „Wolbórka” (dzisiejsza nazwa stacji Czarnocin) i uwiecznił ją w swoich nowelach. Ze względu na walor historyczny stacyjka ta występowała w polskich filmach, takich jak „Kobieta z prowincji” czy „Człowiek wózków”.

Artysta w wieku 13 lat wraz z rodziną osiedlił się w miejscowości Prażki,, chodził do szkoły w Będkowie, to tu powstały jego pierwsze utwory „Pielgrzymka na Jasną Górę”, „Zawierucha”, „W porębie” , „Przy robocie”, oraz powieści „Komediantka”, „Fermenty”. W wymienionych utworach jako miejsce napisania podana jest „Wolbórka”. Krajobraz okolic, ludzie tu zamieszkujący, ich obyczaje i stroje, przyspiewki były tworzywem jego utworów.

W „Chłopach” W.S. Reymonta znalazły swoje odzwierciedlenie obrzędy, tradycje nazwiska bohaterów, nazwy miejscowości, topografia terenu.

➤ W krajobraz wiejski analizowanego obszaru od dawna były wpisane młyny, które odgrywały istotną rolę w życiu mieszkańców. Źródła historyczne z początku XIX wieku wymieniają młyny Kanka, Abraham, Pyć i Wydma. Młyn był często jedynym zakładem przemysłowym, z którym stykał się przeciętny mieszkaniec.

➤ Z Gminą Budziszewice a dokładniej z miejscowością Węgrzynowice związany był polski pamiętnikarz epoki barok. Węgrzynowice należały do rodu Pasek z którego wywodził się artysta. Jan Chryzostom Pasek urodził się w Węgrzynowicach w 1636 roku.

➤ Minister Rolnictwa Juliusz Poniatowski w 1924 roku założył pierwsze w kraju Gimnazjum Rolnicze Męskie obecnie Zespół Szkół Rolniczych w Czarnocinie.

Uwarunkowania kulturowe

O atrakcyjności kulturowej LGD świadczy dziedzictwo zachowane w formie dóbr materialnych i niematerialnych.

Wśród zasobów materialnych kultury obszaru na uwagę zasługują:

○ Zespół Szkół Rolniczych w Czarnocinie

Na zespół składają się budynek szkoły (wybudowanej w latach 1923-1924), zabudowania związane ze szkołą m.in. dom dyrektora, dwa budynki mieszkalne pracowników szkoły, stodoła, wozownia, spichlerz, magazyn (wybudowane w latach 1924 -1929) oraz park. Zabytkowy park w Czarnocinie powstał w 1924 r. w kształcie zbliżonym do kwadratu. Obecnie zajmuje on około 2 ha i został powiększony o teren dawnego sadu oraz zieleni ozdobną założoną w otoczeniu internatu. W parku znajduje się dorodny starodrzew liściasto - iglasty: brzozy, robinie, klony, lipy, świerki i modrzewie. Najpiękniejszą częścią parku jest jego zachodnia część wsparta o aleję lipową długą na ponad 300 m prowadzącą w kierunku północnym. Średni obwód drzew to około 2,7 m.

○ Zespół dworsko - parkowy w Grabinej Woli

Założenie parkowe obejmuje część ozdobną wraz z dworem i częścią gospodarczą przylegającą do szosy Kruszów – Biskupia Wola. Dworek z początku XIX w., obecnie w stanie ruiny wpisany został do ewidencji WKZ. Z dawnego zespołu dworskiego zachował się murowany spichlerz mieszczący obecnie remizę OSP oraz zabytkowy park pochodzący z XIX.

Park zachował się do czasów współczesnych w dawnych granicach - zajmuje 4,5 ha. W jego części frontowej położony jest okolonny drzewami staw o powierzchni 700 m², częściowo porośnięty sitowiem.

Spośród drzew występujących na terenie parku należy wymienić jesiony wyniosłe, lipy drobnolistne, dęby szypułkowe, wierzybiałe i olchy czarne. Dwa dęby o obwodzie 400 i 300 cm planuje się uznać za pomniki przyrody. Podszycie stanowią graby pospolite, jesiony wyniosłe, czeremcha, leszczyna pospolita, głóg.

○ Zespół dworsko – parkowy w Szynczycach

Zespół stanowił dwór z 1872 r. wraz z zabudowaniami gospodarczymi: stodołą, stajnią, spichrzem, oborą i gorzelnią oraz parkiem z końca XIX w. Do dziś przetrwał tylko jeden budynek – dworek, użytkowany od 1938 r. przez Szkołę Podstawową w Szynczycach. Zabytkowy park w Szynczycach pochodzi z końca XIX w. i obecnie zajmuje powierzchnię 0,95 ha o kształcie zbliżonym do prostokąta. Pierwotnie miał on 3 ha powierzchni, jednak częściowo uległ parcelacji z przeznaczeniem pod uprawy rolne. Park jest otoczony ogrodzeniem drewnianym (od frontu) i betonowym.

○ Dworek w Węgrzynowicach wraz z otaczającym go XVIII - wiecznym parkiem i pomnikami przyrody – miejsce związane z Janem Chryzostosem Paskiem, znanym poetą epoki Baroku (własność prywatna),

○ 14 hektarowy zespół pałacowo-parkowy w Ujeździe

Renesansowy pałac hrabiego Ostrowskiego (późniejszego założyciela Tomaszowa Mazowieckiego) przebudowany w 1812 r. w stylu neoromantycznym, budynek przy bramie wjazdowej do parku z herbem Tomaszowa Mazowieckiego (Panna na niedźwiedziu) na ścianie szczytowej, park krajobrazowy z pierwszej połowy XIX w. z cennymi gatunkami drzew egzotycznych (występują tu oliwki, platany, tuje, akacje oraz inne drzewa). W 2003 roku grupa archeologów z Łódzkiego Uniwersytetu odkryła fundamenty zamku z czasów średniowiecza na terenie zespołu pałacowo – parkowego. Przeprowadzono badania, dzięki którym ustalono kształt i rozmiary ówczesnej budowli. Przed pałacem, od strony północnej, znaleziono warowne mury starego zamku, którego rozmiary wskazują, że był czterokrotnie większy od dzisiejszego budynku (ponad 1000 m²),

○ Zespół dworcowy w Czarnocinie

Drewniana poczekalnia dworcowa kolei warszawsko - wiedeńskiej z ok. 1850 r. oraz murowany budynek nastawni z 1930 r. Właścicielem i użytkownikiem zespołu jest PKP Warszawa. Część murowana dworca z 1930 roku, część drewniana – poczekalnia z ok. 1850 roku (stacyjka znajduje się obecnie w Skansenie w Tomaszowie Mazowieckim),

- o Pozostałości zespołu dworskiego, drewniany dwór z 1920 roku i czworak z XIX wieku (Gmina Będków),
- o Obiekty sakralne – Zespół Średniowiecznego Kościoła p.w. Narodzenia NMP z 1462-1783 r. (Będków) wraz z ogrodzeniem i kaplicą, Kościół pw. Św. Zygmunta z 1762r. (Rosocha), kaplica p.w. Św. Antoniego z 1890r. (Będków); Gotycki Kościół p.w. Przemienienia Pańskiego w Budziszewicach oraz plebania zabytkowa z XIX wieku przy kościele parafialnym; Zespół kościoła p.w. Wniebowzięcia NMP w Czarnocinie – plebania z 1881 roku oraz kościół parafialny z 1879 – 1891 roku (W skład zespołu wchodzi neoromański kościół z elementami neorenesansowymi rozbudowany w 1905 r., plebania i cmentarz W kościele znajduje się pochodząca z połowy XVIII w. rokokowa ambona); Barokowy Kościół z lat 1676 – 1680 św. Wojciecha w Ujeździe (Ołtarz główny w stylu rokokowym pochodzi z 2 połowy XVIII w. W prezbiterium ozdobę stanowi obraz szkoły włoskiej z 2 połowy XVII w. a także stylowe witraże oraz marmurowy nagrobek J. Szczawińskiego późnorenesansowy, z leżącą postacią zmarłego w zbroi), dworek - drewniana plebania z 2-giej połowy XIX - jeszcze niedawno funkcjonująca jako Punkt Katechetyczny (Gmina Ujazd).

Do wartości kulturowych mających wpływ na kształtowanie polityki przestrzennej LGD zaliczamy:

- o Historyczne miasto Będków jest cennym w skali województwa łódzkiego obszarem łączącym walory krajobrazowo - przyrodnicze z nawarstwieniami kulturowymi od najdawniejszych czasów, udokumentowanymi znaleziskami archeologicznymi, poprzez zabytki architektury średniowiecznej, układ urbanistyczny miasta z dwoma rynkami, po XIX-wieczną zabudowę.
- o Wsie ze starym rodowodem wywodzącym się z końca XIII i XIV w. Na terenie Gminy Czarnocin występują wyłącznie osady wiejskie. W przeszłości znajdowała się tutaj znaczna liczba folwarków, m.in.: Czarnocin, Bieżywoda, Szczukwin, Rydzynki, Biskupia Wola. Na wzmiankę zasługują Czarnocin (ulicówka datowana na 1298 r.), Szynczyce (rzędówka - 1386 r.) oraz Rzepki jako wieś o równie starym rodowodzie (1386 r.) ale nierozpoznanym układzie rozplanowania, ponadto Tychów (rzędówka), Zamość (wieś sznurowa) a także Dalków,
- o Układy przestrzenne historycznych wsi: Prażki i Rzeczków,
- o Historyczne zespoły zieleni formowanej - parki podworskie we wsiach: Drzazgowa Wola, Remiszewice, Rudnik, Będków, Jakubów – Wolbórka, park i dwór w Wólce Krzykowskiej (Gmina Ujazd)
- o W krajobraz wiejski analizowanego obszaru od dawna były wpisane młyny, które odgrywały istotną rolę w życiu mieszkańców. Źródła historyczne z początku XIX wieku wymieniają młyny Kanka, Abraham, Pyć i Wydma. Młyn był często jedynym zakładem przemysłowym, z którym stykał się przeciętny mieszkaniec.
- o Cmentarze: dwa w Będkowie (rym.-kat.), Ewcin-Krzyżanów (ewangelicki), Rosocha (rym.-kat.), Cmentarz rzymsko-katolicki w Czarnocinie, Cmentarz parafialny rzymsko-katolicki (Gmina Czarnocin) - Mogiła zbiorowa poległych podczas bombardowania pociągu w Kalskiej Woli w dniu 3 września 1939 r., mogiła zbiorowa żołnierzy podziemia straconych przez okupanta hitlerowskiego w 1944 r; Cmentarz rzymsko – katolicki z 1870 r., z wieloma pomnikami o bogatej historii w Budziszewicach, fragmenty cmentarza ewangelickiego w Teodorowie.
- o Kapliczka p.w. św. Marka z XVIII w w Czarnocinie. (drewniana), Kapliczka rzymsko-katolicka w Zamościu - 2poł. XIX w., kaplica cmentarna z 1834 r. św. Anny (Gmina Ujazd), pomnik Tadeusza Kościuszki w Ujeździe, obelisk upamiętniający akcję batalionu „Zośka” w Czarnocinie obok mostu na rzece Wolbórze,

Dobra kultury duchowej – tradycje, zwyczaje, obyczaje

Dziedzictwo kulturalne, tradycja terenu LGD zostało przedstawione w utworze W.S. Reymonta.

W powieści „Chłopi” opisany jest całokształt życia polskiej wsi, autor odniósł się do wielu tradycji, obyczajów z regionu objętego LGD, gdyż mieszkał do 13 roku życia z rodziną w miejscowości Jakubów(Gmina Będków). Tematyką utworu były

zwyczaje, obrzędy wiejskie: wesela, darcie pierza, stroje, przyśpiewki, życie codzienne mieszkańców, w książce znajdziemy również opisy krajobrazu wiejskiego, topografię terenu, nazwy miejscowości, oraz nazwiska bohaterów np.: rodziny Sochów wywodzące się z Prażek, Balcerków i Paczesie z Będkowa.

Działalność kulturalna

Na analizowanym obszarze występują następujące placówki, ośrodki kultury:

- Gminny Ośrodek Kultury, Sportu i Rekreacji w Ujeździe – w ośrodku działa koło zainteresowań, gdzie tworzone są rzeźby, ikony
- Gminna Rada Kobiet w Czarnocinie – przewodnicząca Grażyna Pytel, Gminna Rada Kobiet w Będkowie – przewodnicząca Lucyna Karlińska
- Gminna Biblioteka Publiczna w Budziszewicach (bogate i różnorodne księgozbiory, pracownia informatyczna), Gminna Biblioteka Publiczna w Ujeździe, Gminna Biblioteka Publiczna w Będkowie, Gminna Biblioteka Publiczna w Czarnocinie,
- Ludowy Klub Sportowy w Czarnocinie, Ludowy Uczniowski Klub Sportowy „Tęcza” przy Zespole Szkół Rolniczych w Czarnocinie, Ludowy Uczniowski Klub Sportowy przy Zespole Szkolno-Gimnazjalnym w Czarnocinie, Uczniowski Ludowy Klub Sportowy przy Szkole Podstawowej w Szynczycach (Gmina Czarnocin), Uczniowski Klub Sportowy „Orlik” w Ujeździe, Międzyszkolny Uczniowski Klub Sportowy „APIS” (Gmina Będków), Ludowy Klub Sportowy Będków, KS STAL Niewiadów, Klub Sportowy Zjednoczeni w Budziszewicach,
- Na obszarze LGD „BUD-UJ RAZEM” swoją działalność prowadzi kilkanaście kół gospodyń wiejskich oraz organizacje kobiet wiejskich:

Gmina Będków - KGW Brzustów, KGW Ceniawy, KGW Drzazgowa Wola, KGW Kalinów, KGW Nowiny, KGW Prażki, KGW Remiszewice, KGW Rosocha, KGW Rudnik, KGW Rzeczków, KGW Sługocice, KGW Teodorów, KGW Wykno, KGW Zacharz.

Gmina Czarnocin – KGW Czarnocin, KGW Bieżywody, KGW Kalska Wola, KGW Biskupia Wola, KGW Szynczyce, KGW Budy Szynczyckie, KGW Grabina Wola, KGW Tychów, KGW Rzepki, KGW Wola Kutowa, KGW Dalków, KGW Zamość.

Gmina Budziszewice – KGW Rękawiec, Stowarzyszenie Kobiet Wiejskich – Mierzniarki (wieś Mierzno, stowarzyszenie zarejestrowane w KRS), Stowarzyszenie Kobiet Kreatywnych „Szyk” (wieś Budziszewice, jeszcze nie zarejestrowane), Kolektyw Kobiet Przedsiębiorczych w Węgrzynowicach (nie zarejestrowane).

Gmina Ujazd – KGW Skrzyński, KGW Zosie, KGW Tobiasze.

Produkty tradycyjne (regionalne)

Na obszarze Lokalnej Grupy Działania „BUD-UJ RAZEM” brak jest produktów zarejestrowanych jako „produkt lokalny”, natomiast wyróżniamy na tym terenie osoby, które prowadzą sprzedaż wyrobów własnych, warto zachęcić takich mieszkańców do rejestracji swoich produktów. Przez mieszkańców obszaru LGD „BUD-UJ RAZEM” produkowane są następujące wyroby: miody (Gmina Będków, Ujazd, Czarnocin), olej rzepakowy (Gmina Będków), wypieki pieczywa- chleb (Gmina Ujazd), wyroby wędliniarskie-kielbasa (Gmina Ujazd), biała kaszanka (masarnia w Budach Szynczyckich - Gmina Czarnocin), alkohole – cytrynówka (Gmina Ujazd), kiszona kapusta (Gmina Budziszewice), ser opalany na słomie w piecu chlebowym (Gmina Czarnocin). Zakład produkcyjny Milkpol w Czarnocinie produkuje pyszną serwatkę, sery, jogurty, kefir i maślanekę.

Mieszkańcy obszaru LGD „BUD-UJ RAZE” mogą poszczycić się wieloma regionalnymi potrawami.

Unikalnymi potrawami są pyzy z mlekiem, duszica z kapustą i skwarkami, zupa śledziowa podawana na stołach wigilijnych i w czasie postu, gomółki serowe, zacierki na mleku, nalewki owocowe – wiśniówka, trunki -cytrynówka, miętówka, pietruszajka, kapłon (Gmina Czarnocin).

Gmina Będków słynie z pysznych potraw regionalnych: kapłonek, żurek na kaszance, kozibroda – kapusta z ziemniakami, grochówka z zacierkami, zacierki na mleku z bania i kaszą jaglaną, kluski z kapustą słodką i grzybami- zaprawiane olejem z zasmażaną cebulą, nalewka księżycówka, nalewka „Jajowa z Brzustowa”.

Artyści lokalni

Mieszkańcy obszaru LGD „BUD UJ RAZEM” kultywują swoje tradycje oraz wykazują wielką dbałość o zachowanie tożsamości kulturowej. Region może się poszczycić wieloma artystami o bogatej działalności kulturalnej, artystycznej.

Na obszarze Gminy Będków działalność artystyczną prowadzą następujące osoby: Pilarski Krzysztof- pisze wiersze, Dulas Janina- pisze wiersze i gawędy, Malinowska Teresa- pisze wiersze i gawędy, Pleska Anna- maluje pisanki i obrazy, Grzywacz Henryka- haft, Opaliński Stanisław- haft, Błoch Iwona- maluje pisanki, Musiał Zofia- maluje pisanki, Krajewska Danuta- maluje pisanki, Augustyniak Wiesława- maluje pisanki, Stachecka Agnieszka- wycinanki ludowe, Kłys Janina- wyroby z bibuły, Boczek Bronisława- koronki, Krakala Ryszarda- wyszywanie gorsetów, oraz dwa zespoły: Ludowiaczy od Będkowa i Fajne Babki z Będkowa. Na obszarze gminy działa zespół muzyczny: Zespół Muzyczny „DDT” Jacek Wochna, Arkadiusz Pielesiek, Leszek Bińkowski.

Gminę Czarnocin reprezentuje godnie zespół „Ludowa Biesiada”, który powstał w 2002 roku z inicjatywy Gminnej Rady Kobiet. Zespół bierze udział w licznych imprezach folklorystycznych, biesiadach, festynach, dożynkach, konkursach zdobywając liczne nagrody i wyróżnienia. Największym osiągnięciem zespołu jest zdobycie „Złotego Jelonka”- I miejsce na XXVII Międzynarodowym Jarmarku Folkloru w Węgorzewie. Z zespołem współpracuje miejscowa gawędziarka, pani Henryka Stawiana. Na terenie gminy swoją działalność prezentują również twórcynie ludowe: Janina Grzanek – tworzy piękne ozdoby bibułkowe, wycinanki oraz wyszywa piękne gorsety, elementy strojów ludowych, oraz Pani Zofia Czyżewska również tworzy piękne ozdoby bibułkowe oraz wycinanki - twórcynie ludowe odwiedzają szkoły ucząc plastyki papierowej dzieci. Pani Patrycja Rudzińska i Anita Szcześniewska wykonują szydełkiem piękne ozdoby koronkowe, Zofia Kozal pisze wiersze i teksty piosenek ludowych i okolicznościowych, Henryka Stawiana pisze gawędy ludowe i teksty obrzędowe, Maria Panufnik haftuje, Bogdan Krajewski prowadzi kowalstwo artystyczne, a pan Władysław Deka jest właścicielem kuźni tradycyjnej. Pani Helena i Monika Janiak produkują meble stylowe, Piotr Paluch produkuje piękne stylowe meble ogrodowe, Teresa Frączkowska wykonuje pisanki techniką tradycyjną.

Na obszarze Gminy Ujazd działalność artystyczną prowadzą zespoły: Zespół „Skrzynkowiarki” oraz „Łucybabki”.

Z miejscowości Niewiadów pochodzą Cezary Pazura i Radosław Pazura, możliwość wykorzystania popularności braci przy promocji LGD.

Imprezy

Imprezy organizowane na obszarze LGD prezentują dorobek kulturalny mieszkańców. Każde kulturalne przedsięwzięcie łączy mieszkańców i wyzwała w nich chęć działania. Wśród najciekawszych imprez na terenie LGD „BUD-UJ RAZEM” należy wymienić rajdy rowerowe: „Szlakiem Reymonta” oraz Rajd „Wiosna w Czarnocinie” organizowane przez Polskie Towarzystwo Schronisk Młodzieżowych..

Rajd rowerowy „Szlakiem Reymonta” jest imprezą cykliczną w Gminie Będków. Podczas rajdu odbywają się konkursy wiedzy o gminie, o Reymoncie, oraz konkursy plastyczne i sportowe.

Rajd „Wiosna w Czarnocinie” również jest imprezą cykliczną w której biorą udział dzieci i młodzież z terenów powiatu piotrkowskiego, tomaszowskiego, bełchatowskiego, pabianickiego. Rajd ma charakter turystyczno-sportowy. Podczas rajdu odbywa się konkurs wiedzy o Gminie Czarnocin, konkurs wiedzy ekologicznej, konkurs plastyczny o tematyce przeciwdziałania narkomanii i alkoholizmowi, turniej koszykówki.

Na uwagę zasługuje impreza o charakterze ludowym – Powiatowe Święto Kiszienia Kapusty, którą warto wpisać w kalendarz imprez cyklicznych Gminy Budziszewice. Ponadto na obszarze LGD odbywają się dożynki gminne (wrzesień), imprezy rodzinne, festyny: Święto Rodziny-czerwiec (Gmina Będków), piknik rodzinny – 1,3 maj (Gmina Ujazd), Festyn Rodzinny w Zespole Szkolno – Gimnazjalnym w Czarnocinie, Festyn nad zalewem w Gminie Czarnocin (odbywa się na rozpoczęcie

sezonu w czerwcu i na zakończenie w sierpniu), festyny rekreacyjno – sportowe (rozgrywki o Puchar Wójta w Gminie Będków), Festyny (impreza cykliczna)organizowane przez Szkołę Podstawową w Budziszewicach.

Powiatowy Konkurs Palm i Pisanek (święto ruchome, ostatnia sobota przed Niedzielą Palmową) odbywa się na obszarze Gminy Będków, natomiast Przegląd Pieśni Maryjnej odbywa się w Woli Kutowej, impreza organizowana przez Stowarzyszenie „Wolbórka” działające przy Zespole Szkół Rolniczych w Czarnocinie.

3. Ocena społeczno - gospodarcza obszaru

Liczba ludności

Liczba mieszkańców na analizowanym obszarze w okresie od 1997 do 2006 roku przedstawiała się w następujący sposób.

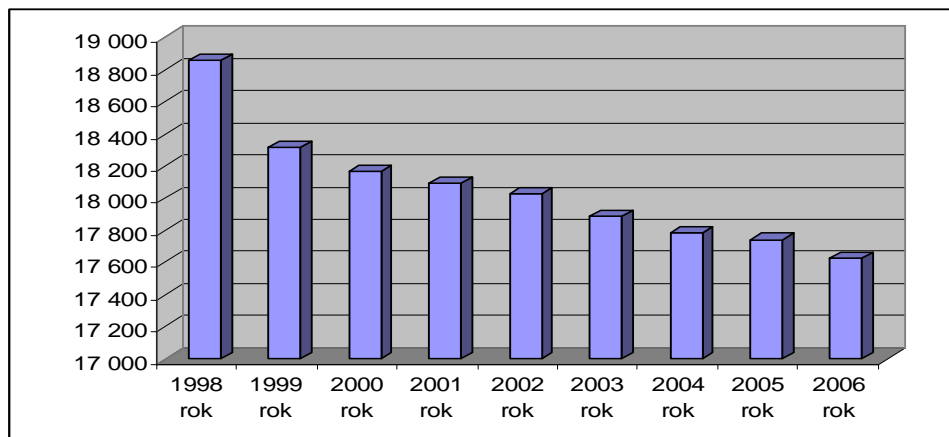
Stan ludności w poszczególnych latach wg stałego miejsca zameldowania

| rok | gminy | | | | Ogółem LGD |
|------|--------|--------------|-----------|-------|---------------|
| | Będków | Budziszewice | Czarnocin | Ujazd | |
| 1997 | 3 920 | 2 400 | 4 308 | 8 332 | 18 960 |
| 1998 | 3 879 | 2 379 | 4 287 | 8 315 | 18 860 |
| 1999 | 3 771 | 2 304 | 4 206 | 8 036 | 18 317 |
| 2000 | 3 717 | 2 277 | 4 183 | 7 989 | 18 166 |
| 2001 | 3 672 | 2 279 | 4 183 | 7 958 | 18 092 |
| 2002 | 3 647 | 2 278 | 4 165 | 7 940 | 18 030 |
| 2003 | 3 641 | 2 242 | 4 126 | 7 879 | 17 888 |
| 2004 | 3 610 | 2 232 | 4 077 | 7 866 | 17 785 |
| 2005 | 3 588 | 2 221 | 4 071 | 7 864 | 17 744 |
| 2006 | 3 554 | 2 205 | 4 075 | 7 792 | 17 626 |

Źródło: GUS

Na przestrzeni lat 1997- 2006 liczba ludności na obszarze LGD zmniejszyła się o 1 334 osób. Liczba ludności spadała systematycznie od 1997 roku.

Wykres: Stan ludności LGD w poszczególnych latach wg stałego miejsca zameldowania na analizowanym obszarze



Źródło: GUS

Gęstość zaludnienia

| Dane 2006r. | Gęstość zaludnienia | Powierzchnia |
|---------------------------|-----------------------------|---------------------------|
| Gmina Będków | 61 os/km ² | 58 km ² |
| Gmina Budziszewice | 73 os/km ² | 30 km ² |
| Gmina Czarnocin | 56 os/km ² | 72 km ² |
| Gmina Ujazd | 80 os/km ² | 97 km ² |
| LGD „BUD-UJ RAZEM” | 68 os/km² | 257 km² |

Źródło: GUS

Gęstość zaludnienia na obszarze LGD „BUD-UJ RAZEM” w 2006 roku wyniosła 68 osób na km². Analizując poszczególne gminy należące do LGD obserwujemy najniższą gęstość zaludnienia w Gminie Czarnocin a najwyższą w Gminie Ujazd.

| Dane 2006 | Powierzchnia | Gęstość zaludnienia |
|---------------------|---------------------------|------------------------|
| LGD „BUD-UJ RAZEM” | 257 km ² | 68 os/km ² |
| województwo łódzkie | 2 570 353 km ² | 141 os/km ² |

Źródło: GUS

Gęstość zaludnienia województwa łódzkiego wynosi 141 os/km², natomiast gęstość zaludnienia LGD „BUD-UJ RAZEM” wynosi 68 os/km².

Gęstość zaludnienia obszaru LGD w stosunku do województwa jest o połowę niższa.

Przyrost naturalny

Przyrost naturalny w latach 1997-2006

| rok | gminy | | | | Ogółem |
|------|--------|--------------|-----------|-------|--------|
| | Będków | Budziszewice | Czarnocin | Ujazd | LGD |
| 1997 | -19 | 5 | -19 | -8 | - 41 |
| 1998 | -16 | -7 | -24 | -10 | - 57 |
| 1999 | -3 | -21 | -27 | -32 | - 83 |
| 2000 | -38 | -19 | -12 | -5 | - 74 |
| 2001 | -23 | 2 | -7 | -15 | - 43 |
| 2002 | -16 | 1 | -32 | -11 | - 58 |
| 2003 | -9 | -15 | -8 | -39 | - 71 |
| 2004 | -21 | -8 | -22 | -17 | - 68 |
| 2005 | -14 | -1 | -19 | -26 | - 60 |
| 2006 | -19 | -18 | -8 | - 23 | - 68 |

Źródło: GUS

Na obszarze LGD „BUD-UJ RAZEM” w latach 1997-2006 obserwujemy ujemny przyrost naturalny, najniższą wartość odnotowujemy w 1999 roku. Od 1997 roku sytuacja uległa pogorszeniu i w 2006 roku przyrost naturalny wynosi -68 osób.

Migracje

Saldo migracji w ruchu wewnętrznym w latach 1997-2006

| rok | gminy | | | | Ogółem LGD |
|------|--------|--------------|-----------|-------|---------------|
| | Będków | Budziszewice | Czarnocin | Ujazd | |
| 1997 | -23 | -6 | -21 | 3 | - 47 |
| 1998 | -25 | -14 | 3 | -7 | - 43 |
| 1999 | 5 | 17 | 4 | 2 | 28 |
| 2000 | -16 | -8 | - 11 | - 42 | - 77 |
| 2001 | -22 | 0 | 7 | - 16 | - 31 |
| 2002 | -9 | -2 | 14 | - 7 | - 4 |
| 2003 | 3 | -21 | - 31 | - 22 | - 71 |
| 2004 | -10 | -2 | - 27 | 5 | - 34 |
| 2005 | - 8 | -10 | 12 | 24 | 18 |
| 2006 | - 15 | 2 | 12 | - 41 | - 42 |

Źródło: GUS

W latach 1997-2006 na obszarze LGD dominuje ujemne saldo migracji z wyjątkiem 1999 roku oraz 2005 roku.

Od 1997 do 2006 roku na analizowanym obszarze obserwujemy zmniejszenie ujemnego salda migracji o 5 osób, pomimo spadku, sytuacja nie ulega znacznej poprawie. Analizując poszczególne gminy najgorsza sytuacja w 2006 roku występuje w gminach: Będków i Ujazd.

Struktura ludności

W strukturze wieku ludności można wyróżnić trzy podstawowe kategorie, które są istotne z punktu widzenia rynku pracy i zasobów siły roboczej:

- ludność w wieku przedprodukcyjnym tj. w wieku od 0 do 17 lat,
- ludność w wieku produkcyjnym, w tym: kobiety od 18 do 59 lat, a mężczyźni od 18 do 64 lat,
- ludność w wieku poprodukcyjnym, w tym: kobiety od 60 lat i więcej, a mężczyźni od 65 lat i więcej.

Struktura wieku ludności w latach 2002-2006

| gminy | lata | 2002 | 2003 | 2004 | 2005 | 2006 |
|--------------|-----------------------------------|-------|-------|-------|-------|-------|
| Będków | Ludność w wieku przedprodukcyjnym | 859 | 839 | 803 | 796 | 757 |
| | Ludność w wieku produkcyjnym | 2 078 | 2 086 | 2 076 | 2 061 | 2 073 |
| | Ludność w wieku poprodukcyjnym | 685 | 685 | 682 | 681 | 678 |
| Budziszewice | Ludność w wieku przedprodukcyjnym | 514 | 503 | 495 | 477 | 455 |
| | Ludność w wieku produkcyjnym | 1 326 | 1 326 | 1 329 | 1 336 | 1 334 |
| | Ludność w wieku poprodukcyjnym | 431 | 417 | 412 | 408 | 411 |
| Czarnocin | Ludność w wieku przedprodukcyjnym | 990 | 956 | 917 | 894 | 876 |
| | Ludność w wieku produkcyjnym | 2 404 | 2 434 | 2 436 | 2 426 | 2 455 |
| | Ludność w wieku poprodukcyjnym | 764 | 759 | 751 | 742 | 747 |
| Ujazd | Ludność w wieku przedprodukcyjnym | 1 742 | 1 679 | 1 626 | 1 573 | 1 524 |

Lokalna Strategia Rozwoju LGD „BUD-UJ RAZEM”

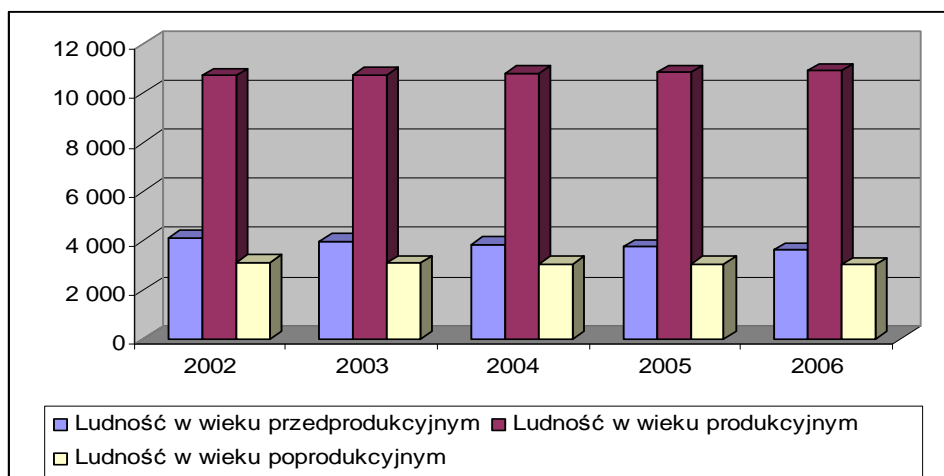
| | | | | | | |
|-------------------|-----------------------------------|---------------|---------------|---------------|---------------|---------------|
| | Ludność w wieku produkcyjnym | 4 892 | 4 893 | 4 939 | 5 007 | 5 026 |
| | Ludność w wieku poprodukcyjnym | 1 246 | 1 232 | 1 220 | 1 205 | 1 187 |
| Ogółem LGD | Ludność w wieku przedprodukcyjnym | 4 105 | 3 977 | 3 841 | 3 740 | 3 612 |
| | Ludność w wieku produkcyjnym | 10 700 | 10 739 | 10 780 | 10 830 | 10 888 |
| | Ludność w wieku poprodukcyjnym | 3 126 | 3 093 | 3 065 | 3 036 | 3 023 |

Źródło: GUS

W latach 2002 - 2006 liczba ludności na analizowanym obszarze LGD „BUD-UJ RAZEM” w wieku:

- przedprodukcyjnym – zmniejszyła się o 493 osoby,
- produkcyjnym – zwiększyła o 188 osób,
- poprodukcyjnym – zmniejszyła się o 103 osoby

Wykres: Struktura ludności na analizowanym obszarze w 2006 roku



Źródło: GUS

Sytuacja na rynku pracy

Liczba osób pracujących na analizowanym obszarze

| Rok | Liczba osób zatrudnionych ogółem | | | | LGD |
|------|----------------------------------|--------------|-----------|-------|-------|
| | gminy | | | | |
| | Będków | Budziszewice | Czarnocin | Ujazd | |
| 2003 | 188 | 92 | 268 | 1 160 | 1 708 |
| 2004 | 170 | 109 | 249 | 1 230 | 1 758 |
| 2005 | 161 | 113 | 379 | 1 383 | 2 036 |
| 2006 | 149 | 103 | 420 | 1 341 | 2 013 |
| 2007 | 142 | 88 | 414 | 1 442 | 2 086 |

Źródło: GUS

W 2007 roku na obszarze objętym LSR zatrudnienie znalazło 2 086 osób. Analizując dane w powyższej tabeli, możemy stwierdzić, że liczba osób pracujących na obszarze LGD „BUD-UJ RAZEM” w latach 2003-2007, uległa zwiększeniu o 378 osób.

Bezrobocie na analizowanym obszarze w poszczególnych latach

| Rok | Liczba osób bezrobotnych ogółem | | | | LGD |
|------|---------------------------------|--------------|-----------|-------|-------|
| | gminy | | | | |
| | Będków | Budziszewice | Czarnocin | Ujazd | |
| 2003 | 230 | 276 | 160 | 891 | 1 557 |
| 2004 | 239 | 312 | 156 | 843 | 1 550 |
| 2005 | 208 | 288 | 153 | 756 | 1 405 |
| 2006 | 165 | 243 | 123 | 648 | 1 179 |
| 2007 | 144 | 205 | 72 | 485 | 906 |

Źródło: GUS

W roku 2007 na obszarze LGD bez pracy pozostawało 906 osób.. Na przestrzeni lat 2003-2007 liczba osób bezrobotnych zmniejszyła się o 651 osób.

Stopa bezrobocia

| Stan na 31 lipca 2008r. | Bezrobotni w tys. | Stopa bezrobocia w % |
|-------------------------|-------------------|----------------------|
| powiat tomaszowski | 6,5 | 14 % |
| powiat piotrkowski | 2,6 | 8,2 % |
| województwo łódzkie | 100, 8 | 9,5 % |
| Polska | 1 422, 9 | 9,4 % |

Źródło: Powiatowy Urząd Pracy, GUS

Analizując bezrobocie na koniec lipca 2008 roku, należy zauważyć dość wysoki poziom stopy bezrobocia powiatu tomaszowskiego w porównaniu z danymi – stopą bezrobocia na szczeblu wojewódzkim oraz kraju. Większość gmin należących do LGD położonych jest w granicach powiatu tomaszowskiego, natomiast Gmina Czarnocin położona jest administracyjnie w obrębie powiatu piotrkowskiego.

Gospodarka

Ilość podmiotów gospodarczych w poszczególnych latach

| Lata | gminy | | | | razem |
|------|--------|--------------|-----------|-------|-------|
| | Będków | Budziszewice | Czarnocin | Ujazd | |
| 1997 | 183 | 145 | 201 | 457 | 986 |
| 1998 | 190 | 146 | 209 | 502 | 1 047 |
| 1999 | 193 | 154 | 227 | 539 | 1 113 |
| 2000 | 200 | 161 | 248 | 560 | 1 169 |
| 2001 | 212 | 158 | 246 | 570 | 1 186 |
| 2002 | 229 | 169 | 275 | 594 | 1 267 |

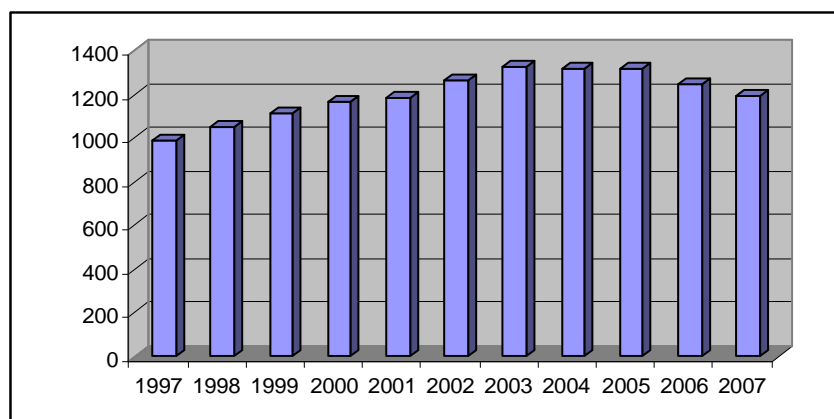
Lokalna Strategia Rozwoju LGD „BUD-UJ RAZEM”

| | | | | | |
|-------------|-----|-----|-----|-----|-------|
| 2003 | 244 | 172 | 299 | 614 | 1 329 |
| 2004 | 242 | 167 | 279 | 627 | 1 315 |
| 2005 | 243 | 166 | 291 | 622 | 1 322 |
| 2006 | 186 | 150 | 305 | 609 | 1 250 |
| 2007 | 188 | 154 | 322 | 531 | 1 195 |

Źródło: GUS

Od 1997 do 2007 roku na obszarze LGD przybyło 209 podmiotów gospodarczych. Liczba podmiotów gospodarczych na analizowanym obszarze nie rosła jednak systematycznie. Największy przyrost podmiotów gospodarczych wystąpił w 2003 roku.

Ilość podmiotów gospodarczych na obszarze LGD w poszczególnych latach



Źródło: GUS

Podmioty gospodarki narodowej zarejestrowane według sekcji PKD w 2007 roku na analizowanym obszarze

| Sekcja | Nazwa sekcji | gminy | | | | |
|--------|---|--------|--------------|-----------|-------|------------|
| | | Będków | Budziszewice | Czarnocin | Ujazd | LGD |
| A | Rolnictwo, łowiectwo i leśnictwo | 14 | 7 | 11 | 15 | 47 |
| B | Rybołówstwo i rybactwo | 0 | 0 | 0 | 1 | 1 |
| C | Górnictwo i kopalnictwo | 0 | 2 | 0 | 0 | 2 |
| D | Działalność produkcyjna | 29 | 54 | 36 | 110 | 229 |
| E | Zaopatrywanie w energię elektryczną, gaz i wodę | 0 | 0 | 1 | 1 | 2 |
| F | Budownictwo | 18 | 8 | 28 | 42 | 96 |
| G | Handel hurtowy i detaliczny | 61 | 41 | 81 | 196 | 379 |
| H | Hotele i restauracje | 0 | 3 | 5 | 16 | 24 |
| I | Transport, gospodarka magazynowa i łączność | 9 | 12 | 24 | 16 | 61 |
| J | Pośrednictwo finansowe | 6 | 3 | 9 | 15 | 33 |
| K | Obsługa nieruchomości | 16 | 3 | 71 | 53 | 143 |
| L | Administracja publiczna i obrona narodowa | 10 | 4 | 10 | 4 | 28 |
| M | Edukacja | 6 | 6 | 14 | 11 | 37 |
| N | Ochrona zdrowia i opieka socjalna | 7 | 2 | 5 | 14 | 28 |
| O | Pozostała działalność usługowa komunalna, | 12 | 9 | 27 | 37 | 85 |

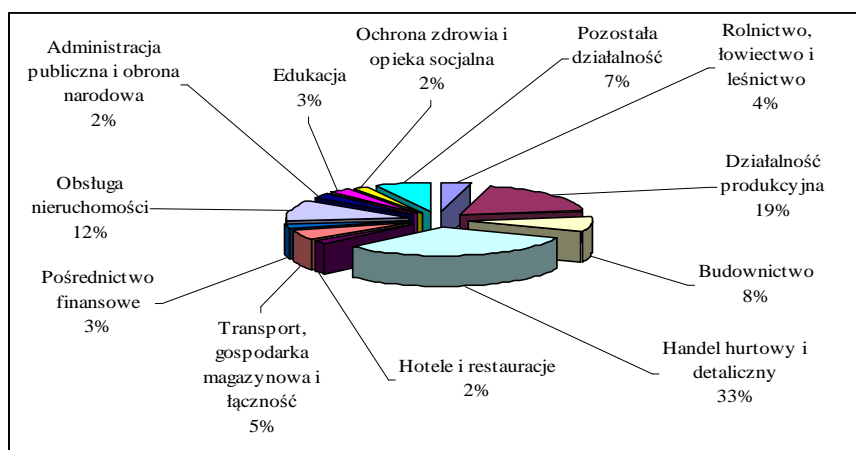
Lokalna Strategia Rozwoju LGD „BUD-UJ RAZEM”

| | | | | | | |
|---------------|---|-----|-----|-----|-----|-------|
| | socjalna i indywidualna | | | | | |
| P | Gospodarstwa domowe zatrudniające pracowników | 0 | 0 | 0 | 0 | 0 |
| Q | Organizacje i zespoły międzynarodowe | 0 | 0 | 0 | 0 | 0 |
| OGÓŁEM | | 188 | 154 | 322 | 531 | 1 195 |

Źródło: GUS

Biorąc pod uwagę branże, w których funkcjonują przedsiębiorstwa zlokalizowane na terenie LGD, zauważyć można zdecydowaną przewagę sektora handlu detalicznego i hurtowego (ok. 33 %). Kolejnymi, najbardziej aktywnymi sektorami w gospodarce na analizowanym obszarze jest działalność produkcyjna (ok. 19 %) oraz obsługa nieruchomości (ok. 12 %).

Podmioty gospodarki narodowej zarejestrowane według sekcji PKD w 2007 na analizowanym obszarze



Źródło: GUS

Spis powszechny średnia gospodarstwa powierzchni, ilość gospodarstw

| Grupa użytków rolnych | Liczba gospodarstw rolnych wg stanu na rok 2002 | | | | |
|-----------------------------|---|--------------------|-----------------|-------------|--------------------|
| | Gmina Będków | Gmina Budziszewice | Gmina Czarnocin | Gmina Ujazd | LGD „BUD-UJ RAZEM” |
| do 1 ha włącznie | 103 | 74 | 88 | 429 | 694 |
| powyżej 1 do mniej niż 2 ha | 50 | 63 | 69 | 204 | 386 |
| od 2 do mniej niż 5 ha | 117 | 145 | 153 | 315 | 730 |
| od 5 do mniej niż 7 ha | 119 | 81 | 148 | 97 | 445 |
| od 7 do mniej niż 10 ha | 132 | 70 | 192 | 104 | 498 |
| od 10 do mniej niż 15 ha | 96 | 35 | 136 | 71 | 338 |
| od 15 do mniej niż 20 ha | 29 | 8 | 33 | 19 | 89 |
| od 20 do mniej niż 50 ha | 22 | 9 | 22 | 19 | 72 |
| powyżej 50 ha | 0 | 0 | 0 | 0 | 0 |

Źródło: GUS

Obszar LGD ma charakter rolniczy oraz stwarza doskonałe warunki do rozwoju osadnictwa letniego. Rolnictwo jest podstawowym działem gospodarki stanowiącym o rozwoju społeczno - gospodarczym analizowanego obszaru.

Struktura gospodarstw rolnych na obszarze LGD jest rozdrobniona, zatem należy dążyć do tworzenia wyspecjalizowanych wielohektarowych gospodarstw rolnych oraz eliminowania małych gospodarstw rolnych.

Analizując poszczególne gminy LGD „BUD-UJ RAZEM” Gmina Będków wyspecjalizowana w hodowli bydła mlecznego i mięsnego, posiada dobre warunki do rozwoju osadnictwa letniskowego. Gmina Budziszewice posiada dobre gleby, czyste środowisko zatem istnieją korzystne warunki dla uprawy zdrowej żywności, oraz dobre warunki do rozwoju osadnictwa letniego. Na terenie gminy występują silne tradycje upraw sadowniczych i ogrodniczych. Odnotowuje się rozwój małych firm branży produkcji materiałów budowlanych i wykończeniowych.

W Gminie Ujazd 60% powierzchni stanowią użytki rolne, zatem w gminie przoduje rolnictwo. Oprócz rolnictwa, na terenie gminy rozwinęła się działalność gospodarcza, głównie w miejscowości Ujazd oraz Niewiadów. Bogactwo kompleksów leśnych (największy udział lasów w LGD „BUD-UJ RAZEM” stwarza możliwości do rozwoju turystyki krajobrazowej, aktywnej na tym terenie.

Gmina Czarnocin to gmina rolnicza 70% mieszkańców utrzymuje się z pracy w rolnictwie. Niemniej jednak na terenie gminy funkcjonują liczne zakłady produkcyjne i usługowe z różnych branż. Walory krajobrazowe oraz doskonałe położenie w pobliżu aglomeracji łódzkiej stwarzają możliwości do rozwoju turystyki weekendowej, osadnictwa letniskowego.

Plany rozwoju gmin z obszaru LGD związane są z pozyskiwaniem inwestorów oraz rozbudowy infrastruktury turystycznej.

Gminy otwarte są na nowych inwestorów, wdrażanie nowych technologii, upowszechnianie informacji za pomocą internetu, doradztwa obsługi mieszkańców oraz obsługę turystów.

Organizacje pozarządowe

- Regionalne Stowarzyszenie Drobnych Producentów Rolnych „Wspólna Sprawa” – Ujazd (Gmina Ujazd)
- Stowarzyszenie TEMIDA (Gmina Ujazd)
- Stowarzyszenie Gmin Regionu Południowo – Zachodniego Mazowsza – Ujazd (Gmina Ujazd)
- Regionalny Ośrodek Badań Nad Integracją Europejską w Ujeździe (Gmina Ujazd)
- Regionalne Stowarzyszenie Społeczno – Kulturalne „Rozwój”- Ujazd (Gmina Ujazd)
- Spółdzielczy Zakład Usług i Handlu „Praca” w Ujeździe z/s w Przesiadłowie (Gmina Ujazd)
- Spółdzielnia Mieszkaniowa Pomocy w Budownictwie Jednorodzinym P/ZSDIT „Predom – Prespol” – Niewiadów (Gmina Ujazd)
- Uczniowski Klub Sportowy „Orlik” przy Szkole Podstawowej w Ujeździe, Klub Sportowy „Stal” (Gmina Ujazd),
- Stowarzyszenie Gimnastyczne i Społeczno – Kulturalne „Sokół” (Gmina Ujazd)
- Stowarzyszenie Producentów Ziemiaka Sadzeniaka – Kwiatkówka (Gmina Ujazd)
- Związek Kombatantów RP i byłych więźniów politycznych (Gmina Ujazd)
- Stowarzyszenie „Wolbórka” działające przy Zespole Szkół Rolniczych w Czarnocinie (Gmina Czarnocin)
- Ludowy Klub Sportowy w Czarnocinie, Ludowy Uczniowski Klub Sportowy „Tęcza” przy Zespole Szkół Rolniczych w Czarnocinie, Ludowy Uczniowski Klub Sportowy przy Zespole Szkolno-Gimnazjalnym w Czarnocinie, Uczniowski Ludowy Klub Sportowy przy Szkole Podstawowej w Czarnocinie (Gmina Czarnocin)
- Gminna Rada Kobiet (Gmina Czarnocin)
- Klub Sportowy Zjednoczeni Budziszewice (Gmina Budziszewice)
- Stowarzyszenie Rozwoju Drobnej Przedsiębiorczości w Budziszewicach (Gmina Budziszewice)
- Stowarzyszenie Kobiet Wiejskich - Mierzniarki w miejscowości Mierzno (Gmina Budziszewice)
- Stowarzyszenie Kobiet Kreatywnych „SZYK” w Budziszewicach (w trakcie przygotowywania dokumentów do rejestracji w KRS)

- Kolektyw Kobiet Przedsiębiorczych w Węgrzynowicach - stowarzyszenie nie zarejestrowane (Gmina Budziszewice)
- Ludowy Klub Sportowy Będków (Gmina Będków)
- Stowarzyszenie Osób Niepełnosprawnych „POMOCNA DŁOŃ” w Będkowie (Gmina Będków)
- Stowarzyszenie Regionalne Wolbórka Koło w Będkowie (Gmina Będków)
- Towarzystwo Przyjaciół Ziemi Będkowskiej (Gmina Będków)
- Kółko Rolnicze w Biskupiej Woli (Gmina Czarnocin)
- Szkolne Koło Polskiego Towarzystwa Schronisk Młodzieżowych (Gmina Będków)
- OSP w Przesiadłowie, Ujeździe (Gmina Ujazd), OSP w Budziszewicach, Rękawcu (Gmina Budziszewice), OSP w Bieżywodach, Czarnocinie, Dalkowie, Grabiej Woli, Tychowie, Zamościu, Szynczycach, Rzepkach, Woli Kutowej, Budach Szynczyckich, Kalskiej Woli, Woli Kutowej (Gmina Czarnocin), OSP w Będkowie, Zacharzu, Rzeczkowie, Prażkach, Drzazgowej Woli, Sługocicach, Kalinowie, Rudniku (Gmina Będków)
- Koła Gospodyń Wiejskich – 30 KGW na obszarze LGD

4. Specyfika obszaru

Uwarunkowania przestrzenne / geograficzne

Analizowany obszar położony jest w sąsiedztwie aglomeracji łódzkiej. Układ komunikacyjny terenu składa się z dróg gminnych, powiatowych, wojewódzkich, oraz połączeń kolejowych. Przez obszar LGD nie przebiegają drogi krajowe, jednakże należy zauważyć, że główne ciągi krajowe zlokalizowane są bezpośrednio w bliskości analizowanego terenu.

Uwarunkowania przyrodnicze / środowiskowe

Obszar LGD staje się doskonałym miejscem na wypady weekendowe mieszkańców Łodzi i okolic. Walory krajobrazowe terenu, w tym kompleksy leśne, zbiorniki wodne stwarzają region atrakcyjnym turystycznie. Zakłada się rozbudowę infrastruktury turystycznej w tym noclegowej, gastronomicznej, zagospodarowania terenu, wytyczenie szlaków pieszych rowerowych oraz konnych.

Na obszarze LGD odnotowujemy kilka stadnin, ośrodków konnych co przyczyniło się do powstania na tym terenie fragmentu wojewódzkiego szlaku konnego. W chwili obecnej szlak przebiega przez obszar dwóch gmin LGD. Szlak konny im. mjr Henryka Dobrzańskiego „Hubala”, jest projektem realizowanym przez Urząd Marszałkowski w Łodzi. W związku z zainteresowaniem mieszkańców prowadzeniem działalności typu hodowla koni, nauka jazdy konnej, rozwoju bazy noclegowej, gastronomicznej w tym gospodarstw agroturystycznych, zakłada się przedłużenie szlaku w obrębie wszystkich gmin LGD. W ramach z działania „Różnicowanie w kierunku działalności nierolniczej” rolnicy będą mogli założyć szkółki jazdy konnej, zakup bryczek, stroje dla koni, ogólnie ujmując pomoc będzie przyznawana na usługi związane z rozwojem turystyki konnej- rekreacyjnej, agroturystyki.

Rozwój tego typu usług, bazy turystycznej w regionie przyczyni się do stopniowego przekwalifikowania, odchodzenia od działalności rolniczej mieszkańców posiadających małe nieopłacalne gospodarstwa. Obecnie na terenie województwa zaplanowano dwie pętle szlaku wewnętrzną wokół aglomeracji łódzkiej liczącą ok. 300km i zewnętrzną liczącą ponad 1000km. Ponadto na obszarze LGD powstaje koncepcja szlaków pieszych, rowerowych, projekt ma na celu promować dziedzictwo przyrodnicze, kulturowe i historyczne regionu.

W obrębie gmin objętych LSR planowane są dwa obszary chronionego krajobrazu co świadczy o dużych walorach przyrodniczych terenu, ponadto dolina Wolbórki została objęta Obszarem Chronionego Krajobrazu.

Uwarunkowania społeczno / gospodarcze

Obszar LGD charakteryzuje się dobrymi glebami przeważają gleby III-IV klasy bonitacyjnej, stąd też głównym dochodem mieszkańców jest rolnictwo. Potencjał tkwi w produkcji zdrowej żywności na potrzeby mieszkańców aglomeracji łódzkiej.

Ponieważ na obszarze większość mieszkańców utrzymuje się z rolnictwa, zakłada się zachowanie tradycji rolniczych w tym zwyczajów i obyczajów wiejskich oraz elementów zachowania dziedzictwa historycznego jakim są eksponaty w postaci dawnych używanych maszyn rolniczych i sprzętów gospodarstwa domowego. Planuje się utworzenie Muzeum Regionalnego Rolnictwa które w połączeniu z walorami przyrodniczymi terenu mogłoby stać się bazą wypadową dla wycieczek szkolnych, studentów, pasjonatów – rozwój turystyki edukacyjnej. Infrastruktura społeczna na analizowanym obszarze funkcjonuje dość sprawnie, obserwuje się jednak słabą integrację społeczeństwa co jest spowodowane brakiem odpowiedniego systemu IT, nowych technologii. Działania LGD będą zmierzały w kierunku rozwoju informatyzacji na analizowanym obszarze, tak aby działalność wszystkich obiektów społecznych była skoordynowana, a ludność lokalna miała szansę podnieść swoje kwalifikacje i kompetencje.

Uwarunkowania historyczno / kulturowe

Obszar charakteryzuje się bogatym dziedzictwem kulturalnym materialnym oraz duchowym, możemy tu wyróżnić artystów lokalnych m.in. zajmujących się rękodziełem ludowym, charakterystyczne produkty kulinarne dla tego regionu, wyroby własne mieszkańców (na sprzedaż) - warto wpisać na listę produktów tradycyjnych. Z działania Małe Projekty zakłada się zakup strojów, wyposażenia dla zespołów artystycznych, twórców ludowych, wsparcie tradycyjnego i artystycznego kowalstwa, stolarstwa, kół gospodyń wiejskich i innych jednostek działających społecznie w celu pielęgnowania i promocji kultury obszaru. Wsparciu podlegać będą również organizowane imprezy kulturalne, sportowe, festyny, oraz organizacja szkoleń mająca na celu podnieść aktywność mieszkańców w zakresie rozwoju turystyki.

Wśród obiektów zabytkowych wyróżniających teren LGD należy wymienić zespoły dworskie, obiekty sakralne, układy przestrzenne historycznych wsi, młyny itp.

Planuje się, wydanie map, folderów, przewodników itp. dla całego obszaru LGD przedstawiającego bogactwa naturalne oraz obiekty kultury materialnej.

Analizowany obszar charakteryzuje się dobrymi warunkami do rozwoju osadnictwa letniskowego, agroturystyki, dobrą lokalizacją w bezpośrednim sąsiedztwie aglomeracji łódzkiej, dogodnymi połączeniami komunikacyjnymi wszystko to stwarza potencjał do rozwoju turystyki, w szczególności turystyki weekendowej, rekreacyjnej - konnej.

Rozwój turystyki poprawi sytuację społeczną obszaru LGD, spadnie poziom bezrobocia, wzrośnie aktywność społeczna.